



Kemisk ogräsbekämpning

2011/2012

Kemisk ogräsbekämpning 2011/2012

2011-09-27

Innehållsförteckning

Anpassa dosen efter villkoren	2
Dosnycklar	3
Ogräsens indelning	4
Var rädd om vattnet	5
Höstsäd höstbehandling – gräs- och örtogräs	6
Höstsäd höstbehandling – örtogräs.....	8
Höstsäd vårbehandling – gräs- och örtogräs.....	10
Höstsäd vårbehandling – örtogräs.....	12
Vårsäd utan insädd.....	14
Vårsäd med insädd av slåtter- eller betesvall	16
Slåtter- och betesvall.....	18
Höstoljeväxter höstbehandling	20
Höstoljeväxter vårbehandling.....	22
Våroljeväxter	24
Sockerbetor örtogräs	26
Potatis före uppkomst.....	28
Potatis efter uppkomst.....	30
Åkerbönor och Ärtor	32
Majs och Lin	34
Kvickrotsbekämpning – stubb/vallbrott/trädesbrott.....	36
Kvickrotsbekämpning i växande gröda	38
Flyghavre.....	40
Utvecklingsstadier – stråsäd, oljeväxter och ärtor	42
Preparat – aktiv substans och egenskaper	45

- I tabellerna redovisas effekten mot olika ogräsarter vid angiven NORMALDOS enligt följande:

3 Mycket god effekt, >90%

2 God effekt, 70-90%

1 Måttlig effekt, 40-70%

- Svag effekt, <40%

Ingen markering = Uppgift saknas

- Vilka grödor som olika preparat kan användas i har i tabellerna markerats enligt följande:

X = användning rekommenderas

- = användning rekommenderas inte

- Uppgifter om preparatens effekter är främst hämtade ur "Ogräsdatabasen", www.sjv.se/vsc
- Preparatkostnad per ha redovisas som cirkapriser gällande april 2011.

LÄS ALLTID ETIKETTEN FÖRE ANVÄNDNING!

Anpassa dosen efter villkoren

Sträva efter att långsiktigt hålla ogräsen på en acceptabelt låg nivå. Växtföljd, gröda, jordart, ogräsarter och ogräsmängd är faktorer som avgör hur Du skall agera vid val av bekämpningsmetod, preparat, tidpunkt och dos. Dessutom påverkar grödans och ogräsarternas konkurrenskraft, om det är gräsogräs eller örtogräs, höst eller vårgroende ogräs m.m.

Bekämpa eller ej

- Bestäm dig för om fältet överhuvudtaget behöver bekämpas och om detta skall göras kemiskt eller med någon annan metod. Detta beror på gröda, växtföljd, ogräsförekomst m.m.

Preparatval

- Bestäm vilka ogräsarter som dominerar på fältet.
- Välj ett preparat som passar till ogräsfloran dvs att det har god till mycket god effekt mot förekommande arter.
- Där kompletterande behandlingar är nödvändiga väljs preparat med tillräcklig effekt på aktuell art/arter. Helst >90% effekt på den aktuella arten.

Dosval (se tabellen nedan)

- Anpassa dosen efter förhållandena. Onödigt hög dos kan sänka skörden, spruta därför inte "hårdare" än nödvändigt.
- Sämre förhållanden såsom luckiga bestånd och riktigt med svårbekämpade arter kräver en högre dos för att ge tillräcklig effekt.
- Använd dosnycklarna (sidan 3)

Anpassning i olika grödor

- Omkring 75% effekt mot ettåriga örtogräs räcker normalt i stråsäd. Vid gynnsamma förhållanden, låg ogräsförekomst, en bra gröda i god tillväxt och lämpligt sprutväder, är det oftast tillräckligt med en reducerad dos.
- Vårsäd ger normalt störst möjlighet att använda reducerad dos, med undantag för bl. a. åkertistel.
- I höstsäd är möjligheterna att sänka dosen mindre, i synnerhet vid bekämpning av åkerven och andra gräsogräs.
- Oljevaxter och ärter kräver hög effekt på ogräsen. De medel vi har idag ger inte många tillfällen till att reducera dosen.
- Sockerbetor och potatis ställer ännu större krav på god effekt. Trots detta finns det i sockerbetor stora möjligheter att minska dosen genom god teknik och anpassning till rådande förhållanden.

DOSNYCKELN – förutsättningar

- Att sprutan uppfyller kraven för funktionstest.**
En förutsättning för att lyckas med bekämpningen, särskilt vid låga doser, är att sprutan fungerar bra och sprider jämnt. Slitna munstycken, stopp i silar m.m. gör att sprutmängden kan variera mer än 50 % utan att det kan ses för ögat. Utnyttja därför möjligheten att få din spruta testad regelbundet så att du kan åtgärda eventuella brister. Adresser till spruttestare får du hos din länsstyrelse.
- Att rätt preparat väljs efter ogräsfloran.**
Med rätt preparat menas att det högre dosalternativet som anges på preparatetiketten ger över 85% effekt mot de i fältet dominerande ogräsarterna. Dosnyckeln utgår från denna högre dos

Ogräsbekämpning i stråsäd

Lägre dos	Högre dos
Förväntad skörd över normalskörd	Förväntad skörd lägre är normalt
Jämn och konkurrenskraftig gröda	Ojämn, luckig och svag gröda
God markfuktighet och god tillväxt	Torkstress och svag tillväxt
Varm väderlek (12-25°C)	Kylig väderlek (5-10°C)
Morgonsprutning, luftfuktighet >80%	Övriga tider, luftfuktighet <80%
Ogräsförekomst låg eller måttlig	Ogräsförekomst riklig
Lättbekämpade ogräsarter	Svårbekämpande ogräsarter
Små ogräs, hjärtblad – enstaka örtblad	Stora ogräs, 5 blad eller mer
Lågväxande ogräsarter	Högväxande ogräsarter
Styvare lerjordar	Mullrika jordar och mulljordar
Växtföljd med vall, stråsäd	Växtföljd med sockerbetor, raps, ärter

Dosnycklar

Dosnyckel – Höstsäd

För anpassad bekämpning av **örtogräs** på våren. **Nyckeln skall användas på följande sätt:** Välj antal poäng vid varje punkt med hänsyn till situationen i det enskilda fältet vid spruttillfället. Val av antal poäng mellan de angivna kan ibland behöva göras.

1. Gröda	Poäng
Höstråg	1
Rågvete/Höstkorn	3
Höstvete: långsträig sort (ex Kosack, Olivin)	5
kortsträig sort (ex Boomer, Ellvis, Harnesk, Kris, Tulsa)	8
2. Grödans konkurrensförmåga	
Bättre än normalt (jämn och tät)	1
Normal	3
Sämre än normal (ojämn och luckig)	6
3. Ogräsmängd	
Liten (0-1 planta under handflatan)	1
Måttlig	3
Stor (minst 3 plantor under handflatan)	5
4. Ogräsarternas konkurrensförmåga	
Liten (mest lågvuxna arter: förgätmigej, viol, veronika, plister)	1
Måttlig (både lågvuxna och högvuxna)	2
Stor (mest högvuxna arter: balderbrå, blåklint, dân, lomme, snärjmåra, vallmo)	4
5. Ogrässets utveckling vid behandling	
Små plantor, mindre än 4 cm (tidig behandling)	1
Medelstora plantor	3
Stora plantor, större än 8 cm (sen behandling)	5
6. Tillväxtbetingelser dagarna före behandling	
Bättre än normalt (>14 °C, god markfukt)	1
Normala	3
Sämre än normalt (<10 °C, torka)	5
7. Väderlek behandlingsdagen	
Fuktigt, varmt	1
Torr, varmt	2
Fuktigt, kallt	3
Torr, kallt	4

Summa antal poäng (punkterna 1-7)

Dosrekommendation

Antal poäng procent av normal dos

28 eller mer	100
23-27	75
18-22	50
17 eller mindre	25

Kommentar:

Ett lägre och ett högre dosalternativ anges på preparatetiketten. Rekommendationerna ovan utgår från det högre alternativet, den så kallade normaldosen, som ger 85-95 procent effekt i medeltal.

Dosnyckeln anvisar den dos som beräknas ge det bästa ekonomiska utbytet

Dosnyckel – Vårsäd

För anpassad bekämpning av **örtogräs**. **Nyckeln skall användas på följande sätt:** Välj antal poäng vid varje punkt med hänsyn till situationen i det enskilda fältet vid spruttillfället. Val av antal poäng mellan de angivna kan ibland behöva göras.

1. Gröda	Poäng
6-radskorn	1
Havre/Korn	2
Vårvete	3
2. Grödans konkurrensförmåga	
Bättre uppkomst och utveckling än normalt	1
Normal	3
Sämre uppkomst och utveckling än normalt	5
3. Jordart	
Styv lera/mellanlera	1
Lättlera	2
Lättare mineraljord (mo/mjåla)	3
Mulljord (organogena jordar)	5
4. Ogräsmängd	
Liten (0-1 planta under handflatan)	1
Måttlig	3
Stor (minst 4 plantor under handflatan)	5
5. Ogräsarternas konkurrensförmåga	
Liten (mest lågvuxna arter: förgätmigej, jordrök, plister, trampört, viol, våtarv)	1
Måttlig (både lågvuxna och högvuxna)	2
Stor (mest högvuxna arter: balderbrå, dân, harkål, målla, pilört, snärjmåra, åkerbinda)	4
6. Ogrässets utveckling vid behandling	
Små plantor, 1-3 örtblad (tidig behandling)	1
Medelstora plantor	2
Stora plantor, 4-6 örtblad (sen behandling)	4
7. Tillväxtbetingelser dagarna före behandling	
Bättre än normalt (varmt, god markfukt)	1
Normala	3
Sämre än normalt (svalt, torka)	5
8. Väderlek behandlingsdagen	
Fuktigt, varmt	1
Torr, varmt	2
Fuktigt, kallt	3
Torr, kallt	4

Summa antal poäng (punkterna 1-8)

Dosrekommendation

Antal poäng procent av normal dos

29 eller mer	100
24-28	75
19-23	50
18 eller mindre	25

Ogräsens indelning

För den praktiska ogräsbekämpningen indelas ogräsen med avseende på livslängd, övervintringsförmåga och spridningssätt.

I. Ettåriga (annuella):

Blommar och sätter frö endast en gång. Livslängd mindre än ett år.

A. Sommarannuella:

Gör huvudsakligen på våren. Plantor från ev höstgroende frön dör under vintern. Mest i vårsådda grödor.

B. Vinterannuella:

Gör huvudsakligen på hösten och övervintrar i ungt stadium. Mest i höstsådda grödor. Vårgroende plantor blir svagare och lättare att bekämpa än höstgroende av samma art.

II. Tvååriga (bienna):

Gör och bildar under första året en kraftig rosettplanta, som övervintrar och blommar och sätter frö andra året. Föga betydelse i jordbruket.

III. Fleråriga (perenna):

Kan blomma och sätta frö flera gånger. Livslängd obestämd. Övervintrar med hjälp av underjordiska rot- eller stamdelar.

A. Platsbundna:

Kan endast spridas genom frön och ej med de underjordiska rot- eller stamdelar.

B. Vandrande:

Kan spridas dels med hjälp av utlöpare från de underjordiska vegetativa skotten och dels genom frön.

Fröogräs				
I. Ettåriga		II. Tvååriga	III. Fleråriga	
A. Sommarannuella	B. Vinterannuella		A. Platsbundna	B. Vandrande
Dån	Baldersbrå	Kardborre	Daggkåpa	Brännässla
Etternässla	Blåklint	Krustistel	Groblad	Håsthov
Flyghavre	Förgätmigej	Kärrtistel	Gråbo	Kvickrot
Gullkrage	Lomme	Vildmorot	Hundkåx	Revsmörblomma
Jordrök	Losta	Vägtistel	Maskros	Rölleka
Nattskatta	Näva		Skräppa	Bergssyra
Pilört	Penningört		Smörblomma	Åkerfräken
Svinmålla	Plister		Svartkämpar	Åkermolke
Trampört	Renkavle		Tuvtåtel	Åkertistel
Åkerbinda	Sminkrot		Ängssyra	
Åkergyllen	Snärjmåra			
Åkersenap	Vallmo			
Åkerspergel	Veronika			
	Vitgröe			
	Våtarv			
	Åkerven			
	Åkerviol			

Var rädd om vattnet

Risk för förorening

Det är viktigt att iaktta största försiktighet vid allt arbete med bekämpningsmedel. Redan små punktutsläpp kan innebära mycket stora risker för föroreningar i vattendrag och dricksvattenbrunnar. De främsta orsakerna till att bekämpningsmedel hamnar i vatten är:

- spill på mark och i vatten i samband med påfyllning och rengöring av sprutan.
- vindavdrift, läckage, spill m.m. i samband med sprutningen.

Påfyllning av sprutan

Tillredning av sprutvätska, inklusive påfyllning av vatten, ska ske på sådan plats och på sådant sätt att yt- eller grundvatten inte förorenas eller annan miljökada uppstår. Om inte speciella försiktighetsåtgärder vidtagits eller om markförhållandena är speciellt gynnsamma bör *normalt ett skyddsavstånd på 30 m hållas till dessa objekt.*

Biobädd – håller kvar och bryter ner preparat

Biobädden är en säker påfyllningsplats och parkeringsplats för sprutan under säsongen. Mindre spill av bekämpningsmedel hamnar i biobädden och bryts ner där. Biobädden består av en blandning av matjord, halm och torv som tillsammans skapar en gynnsam miljö för nerbrytning. I matjord finns bakterier och svampar som kan bryta ner bekämpningsmedel. Halmen ger dem energi. Torven suger upp vatten och hjälper till att hålla en jämn fuktighet i bädden. Då halmen förbrukas kontinuerligt behöver biobädden ibland fyllas på. Hur ofta biobädden behöver bytas ut är osäkert, men troligtvis inte förrän efter 8 – 10 år. Görs biobädden tillräckligt stor kan den även klara av en utvändigt tvätt av sprutan. *Ett mindre skyddsavstånd, ca 15 meter, till brunnar och vattendrag kan accepteras.*

Platta med uppsamling – bra alternativ

Spolplatta som är kopplad till urinbrunn, flytgödselbehållare eller annan tank är också lämplig lösning eftersom de små rester av bekämpningsmedel som "normalt" dropp och spill ger, utan problem kan spridas med urinen på fältet.

Även här kan ett mindre skyddsavstånd, ca 15 m, till vattendrag och brunnar accepteras.

Bevuxen mark – oftast bra

Om påfyllning och tillredning av sprutvätska hemma vid gården inte kan lösas på något av nämnda sätt, kan plan, odränerad och gräsbevuxen yta med ett ordentligt matjordslager användas. Sådan mark har i regel hög biologisk aktivitet, vilket gynnar nedbrytningen av bekämpningsmedel.

Avstånd till vattendrag och brunnar bör normalt vara minst 30 meter.

Fältet – bästa platsen

I matjord på odlad mark är den kemiska och biologiska aktiviteten relativt hög. Förutsatt att man inte alltid står på samma ställe vid påfyllning och tillredning av sprutvätskan förmår marken att binda och bryta ner normalt "spill". Påfyllning i fält kräver dock att man på ett säkert sätt kan transportera preparat ut i fält och skölja samt omhänderta tomma förpackningar.

Skyddsavstånd till vattendrag och brunnar – minst 30 m.

Rengöring

Blanda mängden sprutvätska så exakt som möjligt. Eventuella rester späds ut och sprids på fältet där bekämpningen gjorts. Sköljning av tanken görs bäst i fält. Dela upp sköljvattentanken på tre sköljningar. Sprid sköljvattnet i fältet och ALDRIG på markväg, gårdsplan eller spolplatta.

Gör första utvändiga grovsköljningen av traktor och spruta i fältet – om du har möjlighet. För vidare rengöring välj samma plats som vid påfyllning av preparatet.

Retur av förpackningar

Se www.svepretur.se

Sprutning

Spruta aldrig utanför åkern

Rampen får aldrig gå utanför åkermarken, speciellt inte över vattenförande dike, brunnar m.m.

Lämna tillräckliga skyddsavstånd!

▪ Markanpassat skyddsavstånd

I normalfallet skall avstånden alltid minst vara:

1 m till dräneringsbrunnar och diken (räkna från dikets kant).

6 m till sjöar och vattendrag (räknat från strandlinjen vid högvatten).

12 m till vattentäcker.

Vindanpassat skyddsavstånd

Bredden på det vindanpassade skyddsavståndet måste bedömas i varje enskilt fall. Hänsyn tas till rådande vindriktning, vindstyrka, bomhöjd, körhastighet, duschkvalitet och temperatur. Till hjälp finns "Till hjälp finns *Hjälpreda för bestämning av vindanpassat skyddsavstånd*".

Höstsäd

höstbehandling – gräs- och örtogräs

Behandling Preparat Dos i gram, liter, kg eller tabletter/ha	Prep kostn april 2011 (kr/ha)	Höstvete	Hösttråg	Rågavete	Höstkorn	Baldersbrå	Blåklint	Förgätmigej	Lomme	Näva	Penningört	Pliester	Sminkrot	Snärjmåra	Spillraps	Trampört	Vallmo	Veronika	Viol	Våtarv	Åkerbinda	Kvickrot	Renkavle	Vitgröe	Åkerven	Anm.		
																										B	G	Ö
0,75 Atlantis OD	330:-	X	X	X	-	3	1	2	3	1	3	2	-	1	3	-	2	1	1	3	-	-	3	3	3	4	7	1
0,5 Atlantis OD + 0,5 Bacara	430:-	X	X	X	-	3	1	3	3	3	3	3		3	3	1	2	3	3	3	1		2	3	3	1	7	1
1,25 Bacara	525:-	X	X	X	X	3	2	3	3	3	3	3		3	3	3	3	3	3	3	3	-	1	3	3	3	2	3
2,0 Boxer	280:-	X	X	X	X	-	-	2	3		3	3	3	3	1	-	-	3	1	3	1	-	1	3	3	2	1	2
1,5 Boxer + 15 Lexus 50 WG	385:-	X	X	X	-	3	3	3	3	3	3	2	2	3	3	2	2	2	1	3	2	-	3	3	3	2	4	2
1,5 Cougar	470:-	X	X	X	X	3	2	3	3	3	3	3	1	3	3	3	3	3	3	3	3	-	2	3	3	3	6	3
0,8-1,0 Event Super + 0,5 superolja	330 - 410:-	X	X	X	-	-	-	-	-	-	-	-	-	-	-	-	-	-	-	-	-	-	3	-	3	4		5
20 Lexus 50 WG	230:-	X	X	X	-	3	3	3	3	3	3	2	2	1	3	2	2	2	1	2	2	-	3	1	3	7	4	6
Höst- och vårbehandling 2,0 Boxer höst, och 12 g Express 50 SX + vätmedel, vår	375:-	X	X	X	X	3	3	3	3	3	3	3	3	3	3	2	2	3	2	3	2	-	1	3	3	5	1	4
Höst- och vårbehandling 0,75 Atlantis OD + 0,5 Bacara höst, och 1,0 Event Super + 0,5 superolja, vår	950:-	X	X	X	-	3	1	3	3	3	3	3		3	3	3	1	2	3	3	3	1	3	3	3	1	7	1
Höst- och vårbehandling (0,5 Cougar eller 0,5 Bacara) höst, och 12,5-20 Monitor + vätmedel, vår	385 - 560:-	X	-	X	-	3	1	3	3	2	3	3	1	3	3	2	2	2	3	3	2	2	1	1	3	6	3	7
Höst- och vårbehandling (0,5 Cougar eller 0,5 Bacara) höst, och 100-150 Hussar + 0,5 superolja, vår	385 - 540:-	X	X	X	-	3	1	3	3	2	3	3	1	3	3	3	3	3	3	3	3	-	-	3	3	8	5	8

3 Mycket god effekt, >90%
2 God effekt, 70-90%
1 Måttlig effekt, 40-70%
- Svag effekt, <40%
Ingen markering = Uppgift saknas

Anmärkningar

B – Behandlingstidpunkt

1. Atlantis OD kan användas på hösten från att ogräset har kommit upp och fram till så länge som det är tillväxt i ogräs och gröda.
2. Efter sådd. Behandling mellan ogräsens uppkomst och ogräsens 2-bladstadium ger optimal effekt.
3. Mot gräsogräs ger behandling i grödans 2-4 bladstadium sämre effekt jämfört med en tidigare behandling.
4. Gräset 2-3 blad. Grödan 2-3 blad.
5. Höst: behandla mellan ogräsens uppkomst och ogräsens 2-bladstadium. Vår: tillväxtens början.
6. Höst: grödans 1,5-3 bladstadium Vår: tillväxtens början.
7. Gräset 1-4 blad.
8. Höst: grödans 1,5-3 bladstadium. Vår: Max. 150 g Hussar fram till DC 30. Max. 200 g Hussar DC 30-32.

G – Grödor efter en behandling

1. Valfri gröda.
2. I höstbehandlad gröda som utvintrat kan normalt vårkorn, ärter, bönor, majs eller solros direktsås och potatis sättas. Vårvete, havre och morötter kräver djup harvning. Våroljeväxter och klöver kräver plöjning. Betor bör undvikas. Då höstoljeväxter sås som efterföljande gröda ska marken vara omsorgsfullt och djupt harvad.
3. Plöj före sådd av höstraps. Grönsaker och sockerbetar kan ej odlas året efter behandling.
4. Endast vårvete.
5. Efter en torr sommar rekommenderas plöjning före sådd av höstoljeväxter. Samtliga lantbruksgrödor, även sockerbetar, kan sås året efter.
6. I höstbehandlad gröda som utvintrat kan normalt vårvete eller vårkorn direktsås, havre kräver harvning och potatis plöjning. Våroljeväxter, ärter, bönor och betor bör undvikas. Då höstoljeväxter sås som efterföljande gröda ska marken vara omsorgsfullt och djupt harvad.
7. Om behandlad gröda utgår, t ex pga frost, kan vårkorn och vårvete sås efter en lättare jordbearbetning, om det gått minst 2 veckor efter behandlingen. Året efter en behandling kan alla konventionella lantbruksgrödor odlas.

Ö – Övrigt

1. Använd inte Atlantis, Attribut Twin, Chekker Power eller Lexus mer än en gång i samma gröda.
2. Utsädet ska vara väl myllat, minst 2 cm sådjup. Mot renkavle rekommenderas 4,0 l Boxer eller 1,5-2,0 l Boxer + 15-20 g Lexus.
3. Utsädet myllat minst 2,5 cm. Kan användas vid direktsådd om utsädet är täckt. Vid riklig förekomst av renkavle tillsätt 0,8 l Event Super.
4. Utsädet myllat minst 2 cm.
5. För en bredare örtogräseffekt tillsätt 0,8 l Cougar.
6. Höstvete: tillsätt vätnedel vid torra förhållanden.
7. Högre dosen vid riklig förekomst av baldersbrå och/eller kamomill, vid sen sprutning, vid sprutning i gröda med dålig konkurrensförmåga samt vid sprutning i kortstråig sort.
* Effekt 2 gäller vid 20 g, effekt 1 om 12,5 g.
8. ** Under förutsättning att inga vippor syns. 150 g Hussar om riklig förekomst av vitgröe och/eller åkerven.

Höstsäd

höstbehandling – örtogräs

Behandling Preparat Dos i gram, liter, kg eller tabletter/ha	Prep kostn april 2011 (kr/ha)	Höstvete	Hösttråg	Rågavete	Höstkorn	Baldersbrå	Blåklint	Förgätmigej	Lomme	Näva	Penningört	Pliester	Sminkrot	Snärjmåra	Spillraps	Trampört	Vallmo	Veronika	Viol	Våtarv	Åkerbinda	Renkavle	Vitgröe	Åkerven	Anm		
																									B	G	Ö
0,75 Bacara	315:-	X	X	X	X	3	1	3	3	3	3	3		2	3	2	3	3	3	3	2	-	2	2	1	1	
0,75 Cougar	235:-	X	X	X	X	3	1	3	3	3	3	2	-	2	2	2	1	3	3	3	2	-	2	1	2	2	
0,1-0,25 Diflaniil/ Legacy	pris saknas	X	X	X	X	1	1	3	3	2	3	3	-	1	1	2	1	3	3	3	2	-	-	-	3	2	1

3 Mycket god effekt, >90%
 2 God effekt, 70-90%
 1 Måttlig effekt, 40-70%
 - Svag effekt, <40%
 Ingen markering = Uppgift saknas

Anmärkningar

B – Behandlingstidpunkt

1. Från grödans uppkomst till 3 bladstadium.
2. Från grödans uppkomst till 4 bladstadium.
3. Den lägre dosen gäller endast vid en behandling då ogräsen har max 2 örtblad och mot ogräsarter med beteckningen "3" på sid 8. Den högre dosen krävs för långtidsverkan och när ogräsen har fler än 2 örtblad. Behandla inte senare än när ogräsen har 6 örtblad.

G – Grödor efter en behandling

1. I höstbehandlad gröda som utvintrat kan normalt vårkorn, ärter, bönor, majs eller solros direktsås och potatis sättas. Vårvete, havre och morötter kräver djup harvning. Våroljeväxter och klöver kräver plöjning. Betor bör undvikas. Då höstoljeväxter sås som efterföljande gröda ska marken vara omsorgsfullt och djupt harvad.
2. I höstbehandlad gröda som utvintrat kan normalt vårvete eller vårkorn direktsås, havre kräver harvning och potatis plöjning. Våroljeväxter, ärter, bönor och betor bör undvikas. Då höstoljeväxter sås som efterföljande gröda ska marken vara omsorgsfullt och djupt harvad.

Ö – Övrigt

1. * Effekten gäller om behandling sker med full dos och innan ogräsen har fått två örtblad.

Höstsäd

vårbehandling – gräs- och örtogräs

Behandling Preparat Dos i gram, liter, kg eller tabletter/ha	Prep kostn april 2011 (kr/ha)	Höstvete	Hösttråg	Rågavete	Höstkorn	Baldersbrå	Blåklint	Dån	Förgätmigej	Lomme	Penningört	Plister	Sminkrot	Snärjmåra	Trampört	Vallmo	Veronika	Viol	Våtarv	Åkerbinda	Kvickrot	Renkavle	Vitgröe	Åkerven	Anm				
																									B	T	G	Ö	
0,5-0,9 Atlantis OD	220 - 400:-	X	-	X	-	3	-		1	3	3	1		1		1	-	-		3		3	3	3	2	1	4	8	
0,5 Atlantis OD + 100 Hussar + 0,5 superolja	450:-	X	X	X	-	3	1	3	3	3	3	3		3	2	3	2	1	3	2		2	3	3	2	1	4		
Attribut Twin+ superolja (60 Attribut + 120 Hussar)	395:-	X	-	-	-	3	1	3	2	3	3	2		3	2		3	1	1	3	2	2	2	3	1	1	3	6 7	
165 Broadway + 0,5 PG26N	350:-	X	X	X	-	3	2	2	3	3	3	2	2	3	3	2	1	1	3	3	1	1	1	3	3			5	
220 Broadway + 0,5 PG26N	455:-	X	X	X	-	3	3	3	3	3	3	2	3	3	3	3	2	2	3	3	2	2	2	3	3			5	
Chekker Power + superolja (60 MKH Power + 120 Chekker)	395:-	X	-	-	-	3	1	3	2	3	3	2		3	2		3	1	1	3	3	2	2	1	3	1	1	3	6 7
1,0 Event Super + 0,5 superolja	410:-	X	X	X	X	-	-	-	-	-	-	-	-	-	-	-	-	-	-	-	-	3	-	3	1	1			
1,0 Event Super + (15 g Express 50 SX eller 20 g Harmony Plus 50 SX) + 0,5 superolja	550:-	X	X	X	X	3	3	3	3	3	3	3	2	1	2 *	3	1	1	3	2 *	-	3	-	3	1	1		1	
1,0 Event Super + 20 Gratil 75 WG + 0,5 superolja	580:-	X	X	X	X	3	-	2	1	3	3	-		3	3	2	-	-	2	3	-	3	-	3	1	1			
200 Hussar + 0,5 superolja	430:-	X	X	X	-	3	1	3	3	3	3	3		3	3		3	1	2	3	3	-	-	2	3	1	1	1	2
20 Monitor + vätmedel	350:-	X	-	X	-	2 **	1	3	2	3	3	1	-	3	1	1	1	1	3	2	2	1	-	3	1	1	2	3	
20 Monitor + 0,8 Ally 50 ST + vätmedel	450:-	X	-	X	-	3	2	3	3	3	3	3	2	3	2	3	1	3	3	2	2	1	-	3	1	1	2	5	
20 Monitor + 12 g Express 50 SX + vätmedel	435:-	X	-	X	-	3	3	3	3	3	3	3	2	3	2	3	1	2	3	2	2	1	-	3	1	1	2	5	
20 Monitor + 15 g Harmony Plus 50 SX + vätmedel	435:-	X	-	X	-	3	3	3	3	3	3	3	2	3	3	3	1	2	3	3	2	1	-	3	1	1	2	5	
12,5 Monitor + 1,0 Starane XL + vätmedel	380:-	X	-	X	-	3	3	3	3	3	3	2	2	3	2	3	1	1	3	3	1	1	-	2 ** *	1	2	2	4	

3 Mycket god effekt, >90%
2 God effekt, 70-90%
1 Måttlig effekt, 40-70%
- Svag effekt, <40%
Ingen markering = Uppgift saknas

Anmärkningar

B – Behandlingstidpunkt

1. Tidig behandling när tillväxten har kommit igång.
Ej vid kallt väder eller nattfrost. Effekten avtar som regel ju större ogräsen är. Ally 50 ST får användas i grödans utv. st DC 21-39, Express 50 SX och Harmony Plus 50 SX DC 20-39, Gratil fram till DC 31. Endast vårbehandling.
2. Atlantis OD är mest effektiv på små ogräs i god tillväxt och på gräsogräsen från 2-3 bladstadiet och fram till slutet av bestockningen. På våren kan Atlantis OD användas från det att tillväxten startat och dagstemperaturen är över 5 °C. Atlantis OD kan användas fram till och med stadium DC 30.
3. Tidig behandling när tillväxten har kommit igång och jordtemperaturen är över 6 °C. DC 21-29 max 165 g Broadway. DC 30-39 max 220 g Broadway.

T – Temperaturkrav vid behandlingstillfället

1. Ej om stark nattfrost väntas.
2. 10-12 °C.

G – Grödor efter en behandling

1. Efter en torr sommar rekommenderas plöjning före sådd av höstoljeväxter. Samtliga lantbruksgrödor, även sockerbetor, kan sås året efter.
2. Plöj före sådd av höstoljeväxter. Grönsaker och sockerbetor kan ej odlas året efter behandling.
3. Odling av höstoljeväxter eller tvåhjärtbladiga mellangrödor avrådes samma år.
4. Om behandlad gröda utgår kan vårkorn och vårvete sås efter en lättare jordbearbetning och om det gått minst 15 dagar sedan behandling med Atlantis OD. Ingen restriktion vid sådd av höstoljeväxter samma år. Året efter en behandling kan alla lantbruksgrödor odlas.
5. Vid omsådd efter en Broadwaybehandling kan inte bönor, kål, lin, lök, sockerbetor, spenat eller ärt sås. Inga restriktioner vad gäller sådd efter skörd.

Ö – Övrigt

1. * Effekt 3 med Harmony Plus
2. Max. 150 g Hussar fram till DC 30.
Max. 200 g Hussar DC 30-32.
3. ** Om mycket baldersbrå eller kamomill, tillsätt Express/Harmony Plus, se "Monitor" s. 39.
Om gles gröda eller kortsträig sort höj dosen till 25 g. För att uppnå en mycket god långtidseffekt mot **kvickrot** bör en komplettering göras efter skörd med Roundup. För behandling i gröda med insådd av **fånggröda** rekommenderas max. 18,75 g Monitor.
4. *** Effekt 3 om tidig behandling av **åkerven** (1-3 blad) i en konkurrenskraftig gröda. För att förstärka effekten mot **kvickrot** bör en komplettering göras efter skörd med Roundup.
5. Om gles gröda eller kortsträig sort höj dosen till 25 g. För att uppnå en mycket god långtidseffekt mot **kvickrot** bör en komplettering göras efter skörd med Roundup. För behandling i gröda med insådd av **fånggröda** rekommenderas max. 18,75 g Monitor.
6. En komplettering med glyfosat efter skörd är endast nödvändig vid riklig förekomst av kvickrot.
7. **** Effekt 3 om tidig behandling, god markfukt och efter en effektiv höstbehandling.
8. Den högre dosen vid bekämpning av renkavle.

Höstsäd

vårbehandling – örtogräs

Behandling Preparat Dos i gram, liter, kg eller tabletter/ha	Prep kostn april 2011 (kr/ha)	Höstvete	Höstråg	Rågvete	Höstkorn	Baldersbrå	Blåklint	Dån	Förgätmigej	Lomme	Penningört	Plister	Sminkrot	Snärjmåra	Trampört	Vallmo	Veronika	Viol	Våtarv	Åkerbinda	Anm		
																					B	T	Ö
(15 g Express 50 SX eller 20 g Harmony Plus 50 SX) + vätmedel	115:-	X	X	X	X	3	3	3	3	3	3	3	2	1	2 *	3	1	1	3	2 *	1	1	1
(12 g Express 50 SX eller 15 g Hamony Plus 50 SX) + 0,6 Starane 180/Tomahawk + vätmedel	235:-	X	X	X	X	3	3	3	3	3	3	3	3	3	3	3	1	2	3	3	1	4	1
1,0 Ally 50 ST + vätmedel	120:-	X	X	X	X	3	2	3	2	3	3	3	2	1	1	3	1	3	3	2	1	1	5
50 Ally Class	290:-	X	X	X	X	3	2	3	3	3	3	3	2	3	2	3	3	3	3	2	1	1	2
35 Ally Class + 0,35 Starane 180/Tomahawk	285:-	X	X	X	X	3	2	3	3	3	3	3	2	3	3	3	3	3	3	3	1	4	2
3,0 Ariane S	245:-	X	X	X	X	3	3	3	3	3	3	2	3	3	3	3	2	2	3	3	1	5	
15 Gratil 75 WG + (12 g Express 50 SX eller 15 g Hamony Plus 50 SX) + vätmedel	215:-	X	X	X	X	3	3	3	3	3	3	3	2	3	3	3	1	1	3	2 *	1	1	
(0,6 Cougar eller 0,6 Bacara) + (12 g Express 50 SX eller 15 g Hamony Plus 50 SX) + vätmedel	280 - 345:-	X	X	X	X	3	3	3	3	3	3	2	2	2	2	3	3	3	3	3	1	1	3
(0,6 Cougar eller 0,6 Bacara) + 15 Gratil 75 WG + vätmedel	320 - 385:-	X	X	X	X	2	1	2	3	3	3	1	1	3	2	2	3	3	3	2	1	1	3
150 Hussar + 0,5 superolja	330:-	X	X	X	-	3	1	3	3	3	3	3		3	3	3	1	2	3	3	1	2	4
100 Primus + vätmedel	265:-	X	X	X	X	3	3	2	3	3	3	1	2	3	2	3	1	1	3	3	2	3	
100 Primus + 0,3 Bacara + vätmedel	390:-	X	X	X	X	3	3	2	3	3	3	3	2	3	2	3	2	3	3	3	1	1	3
1,2 Starane XL	205:-	X	X	X	X	3	3	3	3	3	3	2	2	3	2	3	1	1	3	3	2	1	
1,2 Starane XL + 0,3 Bacara	330:-	X	X	X	X	3	3	3	3	3	3	3	2	3	2	3	2	3	3	3	1	1	3

Anmärkningar

B – Behandlingstidpunkt

1. Tidig behandling när tillväxten kommit igång.
Ej vid kallt väder eller nattfrost. Effekten avtar som regel ju större ogräsen är. Ally 50 ST får användas i grödans utv. st DC 21-39, Ally Class DC 21-32, Express 50 SX och Harmony Plus 50 SX DC 20-39, Gratil fram till DC 31.
Endast vårbehandling.
2. Så snart tillväxten har startat på våren.

T – Temperaturkrav vid behandlingstillfället

1. Temperatur över ca +5 °C.
2. Temperatur över ca +7 °C.
3. Temperatur över ca +2 °C.
4. Temperatur över ca +7 °C för Tomahawk. Temperatur över ca +10 °C för Starane 180.
5. Temperatur över ca +12 °C.

Ö – Övrigt

1. * Effekt 3 med Harmony Plus 50 SX.
2. Odlas enbart stråsäd som efterföljande gröda samma år. Efterföljande år kan följande grödor odlas; stråsäd med eller utan insådd, raps, rybs, potatis, ärter, bönor eller lin. Om max. 40 gram Ally Class använts kan höstraps sås som efterföljande gröda samma år och sockerbetor året efter.
3. Då höstoljeväxter sås som efterföljande gröda ska marken vara omsorgsfullt och djupt harvad.
4. God effekt mot rajgräs, vitgröe och åkerven. Efter en torr sommar rekommenderas plöjning före sådd av höstoljeväxter. Samtliga lantbruksgrödor, även sockerbetor, kan sås året efter.
5. Stråsäd och höstoljeväxter kan odlas som efterföljande gröda samma år. Efterföljande år kan följande grödor odlas; stråsäd med eller utan insådd, raps, rybs, sockerbetor, potatis, ärter, bönor eller lin.

Behandling mot tistel i växande höstvet, råg eller rågvete

Behandla när tistel är 10-15 cm hög men före knoppbildning.

Behandla senast vid DC 31 med 1,5-2 l MCPA (MCPA är inte längre godkänt i stråsäd, lin och potatis, men preparat ute hos lantbrukare får tillsvidare användas enligt etikett på förpackningen. Avser produkterna Nufarm MCPA 750, Hormotex och Örtex), eller 2,5-3 l Ariane S.

Vårsäd utan insådd

Behandling Preparat Dos i gram, liter, kg eller tabletter/ha	Prep kostn april 2011 (kr/ha)	Baldersbrå	Dån	Förgätmigej	Gullkrage	Jordrök	Lomme	Mälla	Penningört	Pilört	Plister	Snärjmåra	Trampört	Veronika	Viol	Våtarv	Åkerbinda	Åkersenap	Åkerspergel	Åkertistel	Anm	
																					B	Ö
40 Ally Class	235:-	3	3	3	2	1	3	3	3	3	3	3	2	3	3	3	2	3	3	2	1	1
1,0 Ally 50 ST + vätnedel	120:-	3	3	2	3	1	3	2	2	3	3	1	1	1	3	3	2	3	3	2	3	1
0,8 Ally 50 ST + 1,0 MCPA *) + vätnedel		3	3	2	3	1	3	3	3	3	3	1	1	1	3	3	2	3	3	3	3	1
2,0 Ariane S	180:-	3	3*	3	2*	3	3	3	3	3	2	3	3	2	2	3	3	3	3	2	1	2
Attribut Twin + superolja (60 Attribut + 120 Hussar)	395:-	3	3	2	2	1	3	3	3	3	2	3	3	1	2	3	3	3	2	2	5	8
150 Broadway + 0,5 PG26N	320:-	3	3	3	2	1	3	2	3	3	2	3	3	2	2	3	3	3	1	1	1	8
Chekker Power + superolja (60 MKH Power SG + 120 Chekker)	395:-	3	3	2	2	1	3	3	3	3	2	3	3	1	2	3	3	3	2	2	5	8
12 g Express 50 SX + vätnedel	95:-	3	3	3	1	1	3	3	3	3	3	1	2	1	2	3	2	3	3	2	1	5
15 g Hamony Plus 50 SX + vätnedel	95:-	3	3	3	1	1	3	3	3	3	3	1	3	1	2	3	3	3	3	2	1	5
(12 g Express 50 SX eller 15 g Hamony Plus SX) + 15 Gratil 75 WG + vätnedel	225:-	3	3	3	1	1	3	3	3	3	3	3	3	1	2	3	3	3	3	2	1	4, 5
(7,5 g Express 50 SX eller 10 g Harmony Plus 50 SX) + 0,4 Starane 180/Tomahawk + vätnedel	155:-	3	3	3	1	1	3	3	3	3	3	3	3	1	1	3	3	3	3	1	1	5
100 Hussar + 0,5 superolja	230:-	3	3	2	2	1	3	3	3	3	2	3	3	1	2	3	3	3	2	2	4	6
20 Monitor + vätnedel	350:-	2	2	2		1	3	1	3	1	1	3	-	1	1	3	2	3		1	1	3
1,5 MCPA 750 *)		1	2	1	1	1	3	3	3	1	1	1	1	1	1	1	1	3	2	3	2	
1,5 MCPA 750 *) + 15 Gratil 75 WG + vätnedel		2	3	1	1	1	3	3	3	2	2	3	3	1	1	3	3	3	3	3	2	4
1,0 Starane XL	170:-	3	2	3	1	1	3	1	3	3	2	3	2	1	1	3	3	3	2	1	1	7
1,0 Starane XL + (7,5 g Express 50 SX eller 10 g Harmony Plus 50 SX) + vätnedel	230:-	3	3	3	1	2	3	3	3	3	3	3	2	1	1	3	3	3	3	1	1	7

Gräsogräs:

Attribut Twin/Chekker Power kan användas i vårvete mot flyghavre, kvickrot, rajgräs, vitgrö och åkerven. Se vidare sid. 39.

Broadway kan användas i vårvete mot flyghavre, kvickrot, rajgräs och åkerven.

Hussar kan användas i vårkorn och vårvete mot rajgräs, vitgrö och åkerven. Dos max. 150 g/ha.

Monitor kan användas i vårvete mot flyghavre, kvickrot och åkerven. Se vidare sid. 39.

Tistelbekämpning:

2,5-3 l Ariane S får användas senast i grödans utv.st. DC 31.

15 g Express 50 SX+ 1 tabl. Ally 50 ST

1,5-2 l MCPA 750 *)

165 g Matrigon 72 SG får användas senast i grödans utv.st. DC 32.

Behandla när tisteln är 10-15 cm hög men före knoppbildning.

*) MCPA är inte längre godkänt i stråsäd, potatis och lin men preparat ute hos lantbrukare får tillsvidare användas enligt etikett på förpackningen. Avser produkterna Nufarm MCPA 750, Hormotex och Örtex. Får användas senast i grödans utv.st. DC 31.

Anmärkningar

B – Behandlingstidpunkt

1. Stråsåden 2 blad - begynnande stråskjutning.
Ally 50 ST får användas i grödans utv. st. DC 13-39, Ally Class DC 13-32, Express 50 SX och Harmony Plus 50 SX DC 12-39, Gratil 75 WG fram till DC 31.
2. Stråsåden 3 blad - begynnande stråskjutning.
MCPA får användas fram till DC 31 i stråsäd.
3. Mot gullkrage, stråsåden 3-4 blad.
4. Stråsåden 2 blad - begynnande stråskjutning (DC 29).
Maximal dos 150 g.
5. Stråsåden 2 blad - begynnande stråskjutning (DC 29).

Ö – Övrigt

1. Ej i havresorten Matilda. För att minska risken för gulfärgning av havre rekommenderas dosen 0,8 tabl. Efterföljande gröda behandlingsåret; stråsäd eller höstoljeväxter. Efterföljande år kan stråsäd med eller utan insådd, raps, rybs, sockerbetor, potatis, ärter, bönor eller lin odlas.
2. * Effekten gäller om dånet har max 3-4 örtblad och gullkragen 2-4 örtblad.
3. Endast i vårvete. Plöj före sådd av höstraps. Grönsaker och sockerbetor kan ej odlas året efter en behandling. För att uppnå en mycket god långtidseffekt mot kvickrot bör en komplettering göras efter skörd med Roundup.
4. ** När gullkragen har 2-3 örtblad.
5. DuPont avråder från behandling i havresorten Matilda.
6. OBS! Ej i havre.
7. *** Effekt 3 om 0,2 Cougar tillsätts. OBS! Ej Cougar i havre.
8. Endast i vårvete.

Vårsäd med insådd av slätter- eller betesvall

Behandling Preparat Dos i gram, liter, kg eller tabletter/ha	Prep kostn april 2011 kr/ha	Insådd av																				Anm					
		Gräs	Rödklöver	Vitklöver	Alsikeklöver	Lusern	Baldersbrå	Dån	Förgätmigej	Gullkrage	Jordrök	Lomme	Mälla	Penningört	Pilört	Pliester	Snärjåra	Trampört	Veronika	Viol	Våtarv	Åkerbinda	Åkersenap	Åkerspergel	Åkertistel	B	Ö
1,15 Basagran SG + olja	1015:-	X	X	X	X	X	3					2	2	3	-		2	-	-	-	3	1	3	-		1	
0,75 MCPA 750 *)		X	X				1	2	1	-	1	3	2	3	1	-	-	1	-	1	-	1	3	1	1	2	
12 g Express 50 SX + 0,5 MCPA 750 *)		X	X				3	3	3	1	1	3	3	3	2	2	1	2	1	1	3	2	3	3	1	3	1
7,5 g Express 50 SX + vätmedel	60:-	X				X	3	3	3	1	1	3	3	3	3	2	1	1	1	1	3	1	3	3	1	4	2
12 g Express 50 SX + vätmedel	95:-	X					3	3	3	1	1	3	3	3	3	2	1	1	1	2	3	1	3	3	1	5	3
15 Gratil 75 WG + vätmedel	135:-	X	X	X		X	3	3	2	-		3	2	3	2	-	3	3	-	1	1	3	3	-		1 6	4
10-15 Gratil 75 WG + 0,75 MCPA 750 *)		X	X				2	3	1		1	3	3	3	1		3	3	-	-	2	2	3	1	1	1	1
10-15 Gratil 75 WG + 0,6 MCPA 750 *)		X	X	X		X	2	3	1		1	3	3	3	1		3	3	-	-	2	2	3	1	1	1 6	1
15 g Hamony Plus 50 SX + vätmedel	95:-	X					3	3	3	1	1	3	3	3	3	2	1	2	1	1	3	2	3	3	1	5	3
I insådd med enbart gräs för foderproduktion kan samma preparat användas som för vårsäd utan insådd. Dock ej Ally eller Ally Class samt preparat med gräsogråseffekt (t ex Attribut Twin/Chekker Power, Hussar och Monitor). Sprutning bör inte ske förrän vallgräsplantorna har 2-3 blad. *) MCPA är inte längre godkänt i stråsäd, potatis och lin men preparat ute hos lantbrukare får tillsvidare användas enligt etikett på förpackningen. Avser produkterna Nufarm MCPA 750, Hormotex och Örtex. Får användas senast i grödans utv.st. DC 31.																	3 Mycket god effekt, >90% 2 God effekt, 70-90% 1 Måttlig effekt, 40-70% - Svag effekt, <40% Ingen markering = Uppgift saknas										

Anmärkningar

B – Behandlingstidpunkt

1. Klöver minst spadbladstadiet.
2. Klöver 1-2 treväpplingar.
Gräs 2-3 blad.
3. Klöver 2 treväpplingar.
Gräs 2-3 blad.
4. Lusern 1-2 treväpplingar.
5. Gräs 2-3 blad.
6. Vitklöver och lusern 1-2 treväpplingar.

Ö – Övrigt

1. Tillsätt ej vätnedel.
2. 0,25 dl vätnedel/100 l vatten.
3. 0,5 dl vätnedel/100 l vatten.
4. Klöver och lusern påverkas, men återhämtar sig.

Slätter- och betesvall

Behandling Preparat Dos i gram, liter, kg eller tabletter/ha	Prep kostn april 2011 (kr/ha)	Balderbrå	Daggåpa	Förgätnigej	Groblad	Hundkäs	Maskros	Måra	Nysört	Nässla	Rölleka	Skräppa	Smörblomma	Syra	Veronika	Viol	Våtarv	Åkertistel	Anm	
																			K	Ö

1:a års slåttervall med klöver/lusern																		
1,15 Basagran SG	955:-	3	-			3			-	-	3	-						
1:a års slåttervall med klöver																		
40-60 Gratil 75 WG + 0,5 superolja	375 - 545:-	2	-	3	-	3	3	3	-	1	3	3	3	-	1	1	3 v.	3

Slåttervall med gräs																						
2,0 MCPA 750 *)	195:-	1	1	1	2		2	1	1	2	1		1	2	1	1	1	1	2	34 dagar		
1,5-2,0 Starane 180/ Tomahawk	355 - 475:-	1	2	3	2	1	2**	3			3	1	3**	2	3	1	1		3	-	1 v.	2
1,5-1,8 Starane XL	255 - 305:-	3	2	3	2	1	2**	3	-		3	1	3**	2	3	1	1		3	1	1v.	2
40-60 Gratil 75 WG + 0,5 superolja	375 - 545:-	2	-	3	-	3	3	3	-		1	3	3	3	-	1	1		1	1	3 v.	3

Betesvall: Betesvallen kan temporärt hämmas i tillväxten av bekämpningarna																				
30 Harmony 50 SX + vätmedel	270:-	2	2	3	1	2	1		2*	2	3*	3	3*	1	2	3	2	1 v.	1	
15 g Express 50 SX + vätmedel	115:-	2	2	2	1	3	3*		3*	2	2	3	3*	1	1	3	2	1 v.	1	
2,0-2,5 MCPA 750 *)	195 - 240:-	1	-	2	2	1	1	-	1	2	-	1	2	2	1	1	1	2	2 v.	
2,0 Starane 180/ Tomahawk	475:-	1	2	3	2	1	3	3		3	1	3	2	3	1	1	3	-	1 v.	
1,5-1,8 Starane XL	255 - 305:-	3	2	3	2	1	2**	3	-	3	1	3**	2	3	1	1	3	1	1v.	2
40-60 Gratil 75 WG + 0,5 superolja	375 - 545:-	2	-	3	-	3	3	3	-	1	3	3	3	-	1	1	1	1	1 v.	3

Behandling kan göras både vår och höst. Vårbehandling utförs tidigt på våren då vallen börjat växa och de flesta ogräsen har bildat bladrossetter. På hösten skall behandlingen göras medan tillväxten ännu pågår, normalt inte senare än september. Sommar- och höstbehandlingar görs ca 14 dagar efter skörd/betesputsning, när ogräsen börjat växa igen.

Vårbehandling: Alla preparat ovan på sidan är godkända.

Höstbehandling: Alla preparat ovan på sidan är godkända förutom Basagran SG, Harmony 50 SX och Starane XL.

Brännässlor på betesvall kan punktbehandlas med 2 %- lösning av Roundup (totalbekämpning). På stora plantor fås betydligt sämre effekt.

*) **MCPA 750** är tillsvidare godkänt för användning i slåtter- och betesvall. Avser produkterna Nufarm MCPA 750, Hormotex och Örtex.

Anmärkningar

K - Karenstid

Karenstid anger den tid i antal veckor eller dagar som måste förflyta mellan behandling och skörd/betessläpp.

Ö – Övrigt

1. * Ej stora plantor/före blomning. Helst i rosettstadiet.
2. ** Effekterna gäller bekämpning i skräppans rosettstadium.
Vid behandling i maskrosens rosettstadium erhålls bättre effekt mot maskros, men något sämre mot skräppa.
3. Höst- eller vårbehandling. Vårbehandling vid tillväxtens början.

Höstoljeväxter

höstbehandling

Behandling Preparat Dos i gram, liter, kg eller tabletter/ha	Prep kostn april 2011 (kr/ha)	Höstraps	Höstrybs	Baldersbrå	Blåklint	Förgätmigej	Lomme	Näva	Penningört	Plister	Snärjmåra	Vallmo	Veronika	Viol	Våtarv	Åkerbinda	Åkersenap	Spillsäd	Renkavle	Vitgröe	Åkerven	Anm			
																						B	T	G	Ö
Senast tre dagar efter sådd (före uppkomst)																									
2,0–3,0 Nimbus	630 - 945:-	X	X	3	3	2	3	1	1	3	3	3	3	2	3	1	-	1	3	3	3	7		3	5
Från sådd till grödans hjärtbladstadium																									
1,75-2,0 Butisan Top	765 - 875:-	X	X	3	1	2	2	1	1	3	3	3	3	1	3	1	-	1	3	3	3	1		1	1
Vid direktådd																									
1,75-2,0 Butisan Top	765 - 875:-	X	X	3	1	-	2	1	-	3	3	3	3	1	3	1	-	1	3	3	3	2	1	1	1
Grödans örtbladstadium (se under Anm. B)																									
1,75-2,0 Butisan Top	765 - 875:-	X	X	2	1	-	1	1	1	3	3	3	3	-	3	-	-	-	3	3	3	3	3	1	1
0,8-1,0 Fox	225 - 280:-	X	-	1	1	2	2	2	2	3	1	2	3	3	-	2	2	-	-	-	-	8	4	4	6
1,25 Kerb Flo 400	500:-	X	X	-	-	1	-	1	1	1	1	-	2	1	3	1		3	3	3	3	4	3	2	2
0,3-0,4 Select + 0,3-0,4 Renol	205 - 270:-	X	X															3	3	3	3	5	2		3
1,5-3,0 Focus Ultra	255 - 510:-	X	X															3	3	-	3	6	2		4

Butisan Top är jord- och bladverkande:

- Använd den lägre dosen på lätta och/eller mullfattiga jordar
- På mycket lätta, mullfattiga jordar avrådes från behandling
- Vid kraftiga regn strax efter besprutning kan Butisan Top skada fröna.
Risken ökar vid sen sådd, kokig struktur samt grund sådd. Vänta i så fall med behandling till efter uppkomst.

Höstrybs skadas lättare än höstraps av ogräsmedel.
Bekämpa endast vid kraftig ogräsförekomst.
Använd den lägre dosen.

3 Mycket god effekt, >90%
2 God effekt, 70-90%
1 Måttlig effekt, 40-70%
- Svag effekt, <40%
Ingen markering = Uppgift saknas

Anmärkningar

B – Behandlingstidpunkt

1. Efter sådd fram till grödans hjärtbladstadium.
2. Ej före grödans hjärtbladsstadium. Säkra effekt 1-2 örtblad.
3. Grödan 1-2 örtblad.
4. Jordtemperaturen ska vara under 10 °C, intervallet är mitten av oktober till mars. Senast 4 månader före förväntad skörd.
5. Gräs/spillsäd 3 - 5 blad senast 1/11. Endast effekt på uppkommet gräs/spillsäd.
6. Gräs/spillsäd 2 - 4 blad. Senast då rapsen har 6 örtblad.
7. Senast tre dagar efter sådd (före uppkomst).
8. Grödan 2 fullt utvecklade örtblad - 6 örtblad. Rapsen måste ha tid till återhämtning innan invintring.

T – Temperaturkrav vid behandlingstillfället

1. Spruta ej vid hög temp (>20 °C) risk för bladdeformationer.
2. Spruta vid goda tillväxtbetingelser.
3. Temperaturen ska vara under 10 °C. Tål lätt frost. Lätt regn ger positiv effekt.
4. Kan ske ner till 0 °C, men temperaturväxlingarna mellan dag och natt får inte vara för stora.

G – Grödor efter en behandling

1. **Vid utvintring:** Om behandling skett under augusti kan valfri gröda (ej sockerbetor) odlas efter normal jordbearbetning (5-10 cm djup). Undvik stråsäd på lätta jordar. Om behandling senare än augusti endast våroljeväxter, lin, ärt, bönor, kålväxter, majs eller potatis. Korn eller vårvete kan odlas efter en noggrann kultivering eller plöjning till 10-15 cm djup.
2. **Vid utvintring:** Sådd av majs, bönor, ärt, raps, morötter och lök kan göras. Ej stråsäd eller sockerbetor.
3. **Vid utvintring:** Om behandling skett under augusti kan valfri gröda (ej sockerbetor och lin) odlas efter normal jordbearbetning (5-10 cm djup). Undvik stråsäd, framförallt havre, på lätta jordar. Om behandling senare än augusti endast våroljeväxter, ärt, bönor, kålväxter, majs eller potatis. Korn eller vårvete kan odlas efter en noggrann kultivering eller plöjning till 10-15 cm djup.
4. Minst 1 år mellan en behandling och direktsådd av ärt eller sockerbetor. Efter plöjning kan sockerbetor sås efter 100 dagar och ärt efter 150 dagar.

Ö – Övrigt

1. Vid god markfukt kan dosen av Butisan Top sänkas med 0,25-0,5. Lägre dos (-0,25) i höstrybs än i höstraps. Behandla ej på mycket lätta jordar.
2. Behandla ej på lätt mullfattig jord eller vid hög mullhalt (>10%). Plöj före nästa gröda.
3. Mot spill av vårsäd 0,3, mot spill av höstsäd 0,4. Gräsogräs: 1-3 blad lägre dosen, 3-5 blad högre dosen.
4. Mot åkerven, renkavle och spill av vårsäd 1,5-2,0 l.
5. Mot spill av höstsäd 2,5-3,0 l.
6. Den lägre dosen kan användas vid goda förhållanden med god markfukt och på lätta jordar. OBS! Bekämpning avrådes på mycket lätta jordar med låg mullhalt och på alla mullrika jordar (dvs. med en mullhalt över 6%).
* Effekt 2 på penningört och vallmo om beh fram till ogräsen har 2 örtblad. Effekten mot näva och åkersenap ökar om dubbelbehandling 2 x 0,5 liter. Tid mellan beh: näva 2-3 veckor, åkersenap 10 dagar.

Höstoljeväxter vårbehandling

Behandling Preparat Dos i gram, liter, kg eller tabletter/ha	Prep kostn april 2011 (kr/ha)	Höstraps	Höstrybs	Baldersbrå	Blåklint	Förgätmigej	Lomme	Penningört	Plister	Sminkrot	Snärjmåra	Vallmo	Veronika	Viol	Våtarv	Åkerbinda	Åkertistel	Spillsäd	Renkavle	Vitgröe	Åkerven	Anm			
																						B	T	G	Ö
165 Matrigon 72 SG	pris saknas	X	X	3	3	-	-	-	-	-	-	-	-	-	-	2	3	-	-	-	-	1	1	1	3
1,5-3,0 Focus Ultra	255 - 510:-	X	X	-	-	-	-	-	-	-	-	-	-	-	-	-	-	3	3	-	3	2			1
0,3-0,4 Select + 0,3-0,4 Renol	205 - 270:-	X	X	-	-	-	-	-	-	-	-	-	-	-	-	-	-	3	3	3	3	2	2		2

3 Mycket god effekt, >90%
2 God effekt, 70-90%
1 Måttlig effekt, 40-70%
- Svag effekt, <40%
Ingen markering = Uppgift saknas

Anmärkningar

B – Behandlingstidpunkt

1. Behandla då temperaturen är över 10-12 °C och ogräsen är i god tillväxt fram till ogräsens begynnande knoppbildning, dock senast i grödans begynnande blomningsstadium.
2. Före begynnande knoppstadium.

T – Temperaturkrav vid behandlingstillfället

1. Ej vid risk för nattfrost och låga dagstemperaturer. Matrigon behöver 12-15 °C för optimal effekt.
2. Spruta vid goda tillväxtbetingelser.

G – Grödor efter en behandling

1. Stråsäd och oljeväxter.

Ö – Övrigt

1. Spillsäd: vårsäd 1,0-2,0 höstsäd 1,5-3,0. Renkavle, åkerven 1,5-2,0.
2. Mot spill av vårsäd 0,3, mot spill av höstsäd 0,4. Gräsogräsen: 1-3 blad lägre dosen, 3-5 blad högre dosen. Blandbarhet se sid 39.
3. Vid sämre tillväxtbetingelser, t ex torka eller kallt väder, tillsätt 0,5 l superolja.

Våroljeväxter

Behandling Preparat Dos i gram, liter, kg eller tabletter/ha	Prep kostn april 2011 (kr/ha)	Våraps Vårrys	Baldersbrå	Blåklint	Dån	Förgätmigej	Lomme	Målla	Pilört	Plister	Snärjmåra	Trampört	Veronika	Viol	Våtarv	Åkerbinda	Åkersenap	Åkerspegel	Åkertistel	Spillsäd	Renkavle	Vitgröe	Åkervnen	O:	Anm	
Senast tre dagar efter sådd (före uppkomst)																										
2,0–2,5 Nimbus	630 - 790:-	X	X	3	3	2	1	3	2	1	3	3	1	3	2	3	1	-	3	-	-	2	2	2	1	
Mellan sådd och före uppkomst																										
1,75-2,0 Butisan Top	765 - 875:-	X	X	3	2	2	1	2	1	1	2	3	-	2	1	2	1	3	-	-	2	3	2	2		
Hjärtbladstadiet																										
1,75-2,0 Butisan Top	765 - 875:-	X	X	2	1	2	2	1	2	1	2	3	-	2	1	2	1	1	3	-	-	2	3	2	2	
Grödan 1–2 örtblad																										
2,0 Butisan Top	875:-	X	X	1	1	2	2	1	1	1	2	2	-	2	1	2	1	1	2	-	-	2	3	2	2	
1,75-2,0 Butisan Top + 70 Matrigon 72 SG	pris saknas	X	X	3	3	2	2	1	2	2	2	2	-	2	1	2	2	1	2	2	-	2	3	2	2	
Grödan 2–4 örtblad																										
0,3 Galera + 0,3 PG26N	330:-	X	X	3	3	1	-	-	3	-	1	3	-	-	-	1	3	-	3	-	-	-	-	-	5	
Grödan 2–6 örtblad																										
0,8-1,0 Fox	225 - 280:-	X	-	1	1	3	2	2	3	3	3	1	2	3	3	-	2	2	-	-	-	-	-	-	4	
Grödan DC 31-55 (se sid 43)																										
165 Matrigon 72 SG	pris saknas	X	X	3	3	-	-	-	-	1	1	-	-	-	-	-	3	-	-	3	-	-	-	-		
Före begynnande knoppstadium																										
1,5-2,0 Focus Ultra	255 - 340:-	X	X																		3	3	-	3	3	
0,3-0,35 Select + 0,3-0,35 Renol	205 - 240:-	X	X																		3	3	3	3	3	

Vårrys är känsligare än vårraps för ogräsmedlen.
Ogräsbekämpa därför endast vid mycket kraftig ogräsförekomst.

3 Mycket god effekt, >90%
2 God effekt, 70-90%
1 Måttlig effekt, 40-70%
- Svag effekt, <40%
Ingen markering = Uppgift saknas

Anmärkningar

Ö – Övrigt

1. Den lägre dosen kan användas vid goda förhållanden med god markfukt och på lätta jordar. Ev. omsådd ej möjlig.
OBS! Bekämpning avrådes på mycket lätta jordar med låg multhalt och på alla multrika jordar (dvs. en multhalt över 6 %). Efter skörd avrådes från direktsådd av höstsäd.
2. Butisan Top är jord- och bladverkande. Dosen anpassas efter mull- och lerhalt. På lätta mulfattiga jordar avråds från användning. Undvik sprutning vid stark torka och höga temperaturer (över +20 °C). På muljordar bör bladverkan av Butisan Top utnyttjas genom sprutning på uppkomna ogräs. Ogräseffekten genom bladverkan är dock svagare än jordverkan vid god markfukt.
* Effekten gäller när gräsen har upptill 2 blad.
3. Se preparatinformation sid 39.
4. Grödan behandlas mellan 2 fullt utvecklade örtblad och 6 örtblad.
För att få en fullgod effekt krävs en konkurrenskraftig gröda
** **Åkersenap**: om det inte är optimala tillväxtbetingelser (ex torka) vid första behandlingstillfället rekommenderas en dubbelbehandling med 2 x 0,5 liter med 7-10 dagars mellanrum.
Målla: Effekten är beroende av god markfukt.
5. Behandling i grödans utv.st. DC 12-14 ger bäst effekt. Får användas i grödans DC 12-20.

Sockerbetor

örtogräs

Sidorna 26-27 är baserade på NordicSugars odlingsanvisningar för 2011

Alla doser i kg/ha eller l/ha utom för Safari som anges i g/ha.

Övervintrande ogräs - före eller i samband med sådd	
1,5-2,0 Roundup Bio + 0,3 vätmedel eller motsvarande (ex. Roundup Max eller Glyphomax)	<p>Mot övervintrande ogräs och spillplantor av höstsådd. Stora välutvecklade plantor kan bli svåra att senare bekämpa på kemisk väg.</p> <p>Normalt räcker den lägre dosen. Mot stora baldersbrå och kamomill krävs dosen 2,0.</p> <p>Blandning kan ske med jordherbiciderna i rutan nedan.</p> <p>För god effekt krävs aktiv tillväxt. Avvakta med behandling till dagstemp. överstiger +5 °C.</p> <p>Harvning tidigast ett dygn efter behandling</p> <p>OBS! All behandling måste utföras före betornas uppkomst.</p>

Behandling med jordherbicid - före eller i samband med sådd	
2-3 Pyramin eller 2-3 Goltix 4,5-5 Fiesta	<p>Speciellt vid förekomst av svårbekämpade ogräs som raps, baldersbrå, trampört och näva, eller då man har svårt att få ut bladherbiciden i rätt tid efter uppkomst. Kan utföras upp till 4 veckor före beräknad sådd.</p> <p>Speciellt vid kraftig förekomst av snärjmåra. Kan utföras upp till 2 veckor före beräknad sådd.</p>

Behandling efter uppkomst	
Nyckelåtgärder vid ogräsbekämpning	
Första och andra behandlingen	<ul style="list-style-type: none"> - Gör första körningen i tid. - Vänta inte för länge med andra körningen, normalt 7-10 dagar.
Efter andra körningen ska fältet vara fritt från ogräs. De ogräs som står kvar är oftast de som ger störst problem och skördesänkning.	
Tredje och fjärde behandlingen	<ul style="list-style-type: none"> - Sätt in en tredje och eventuellt en fjärde behandling då nygrodda ogräs närmar sig 2 örtblad. - Ersätt sprutning med radrensning, när du ser fördelar med detta. - Se till att sista åtgärden ligger sent nog, normalt in i juni månad.

Tidpunkt		Produkt	Dos l/ha
T I	Första efter uppkomst	Goltix + Betanal Power ^{*)} + olja	1,5 + 0,6
T II	Andra efter uppkomst	Goltix + Betanal Power ^{*)} + olja	1,0 + 0,6
T III	Tredje efter uppkomst	Goltix + Betanal Power ^{*)} + olja	1,0 + 0,6
^{*)} Behandla i ogräsens hjärtbladstadium eller senast vid 1-2 örtblad. För att undvika stopp i munstycke rekommenderas en lägsta koncentration motsvarande 0,4 l produkt per 100 l vatten, dvs vid dosen 0,6 l Betanal Power gäller max 150 l vatten.			
Vid problemogräs Snärjmåra: Kör 30 g Safari som T IV. Näva, raps, baldersbrå, trampört: Öka med 0,5 l Goltix eller tillsätt 10 + 20 + 30 g Safari med början vid T I eller T II. Åkerbinda: Ersätt 0,75 l Goltix med 0,75 kg Pyramin vid T I. Från T II och framåt tillsätt 0,5-0,75 kg Pyramin. Baldersbrå: Minst 1 kg Goltix i varje körning. Tistel: Endast punktbehandling med 1,2 l Matrigon när tistlarna är 15-20 cm höga och i god tillväxt. Annan ogräsbehandling kan göras efter 5 dagar. Safari bromsar tistelns tillväxt och 10-14 dagar måste gå innan en behandling med Matrigon kan ske.			

Några argument för radrensning
<ul style="list-style-type: none"> - Kompletterar tidigare kemisk bekämpning och är särskilt lämplig när sockerbetorna passerat 6-8 bladsstadiet. - L-skår ger inte samma problem med sten i raden som gåsfotsskär. - Moderna radrensare har en effektiv styrning och kan lämna 10 cm obehandlat över raden. - Behandlingskostnaden är rimlig med modern teknik, ca 350-400 kr/ha. - Radrensning luckrar jorden och ger en merskörd utan ogräs.

Potatis före uppkomst

Behandling Preparat Dos i gram, liter, milliliter, kg eller tabletter/ha	Prep kostn april 2011 (kr/ha)	Färsipotatis Matpotatis Fabrikspotatis	Baldersbrä Blåklint Dän Förgätmigej	Harkäl Jordrök Korsört Lomme Målla	Nattskatta Näva Penningört Pilört Plister	Raps Snärjmåra Trampört Veronika	Viol Våtarv Åkerbinda Åkermolke Åkersenap Åkerspergel	Anm			
								B	V	G	Ö

Mellan sättning och uppkomst

4,0 Boxer	560:-	X X X	- - 3 3	3 3 1	2 3 1 3	3 1 3	- 3 1 3 3	2	2	1	3
4,0 Boxer + 0,3-0,5 Sencor	700 - 795:-	- X X	3 3 3	3 3 3 3 3	3 3 3 3 3	3 3 3	3 3 2 3 3	2	2	2	4
0,25 Centium	460:-	X X X	- 1 1 1	2 1 2 3 2	2 3 2 2	- 3 2 2	1 3 2 -	1	1	1	2
0,25 Centium + 0,3-0,5 Sencor	600 - 700:-	- X X	3 1 3 3	3 3 3 3 3	3 3 3 3 3	3 3 3 3	3 3 3 3 3	1	1	2	2
2,5-3,0 Fenix	680 - 820:-	X X X	1 1 3	3 3 1 3 3	- 2 3 2 3	3 3 2 3	2 3 2 3 2	2	2	3	
2,0 Fenix + 0,2 Sencor	640:-	- X X	3 3 3	3 3 3 3 3	1 3 3 3 3	3 3 3 3	3 3 3 3 3	2	2	2	
0,3-0,5 Sencor	140 - 235:-	- X X	3 3 3	3 3 3 3 3	2 3 3 3 3	3 1 3 3	3 3 2 - 3 3	2	2	2	
0,3-0,5 Sencor + 1,0-2,5 Reglone + vätmedel	305 - 640:-	- X X	Kombination ger förstärkt effekt mot uppkomna örtogräs.					2	2	2	
0,3-0,5 Sencor + 0,2-0,25 Spotlight Plus	265 - 390:-	- X X	Kombination ger förstärkt effekt mot uppkomna örtogräs, speciellt nattskatta, snärjmåra, trampört och åkerbinda. OBS! Före potatisens uppkomst.					2	2	2	1

Sencor verkar både som blad- och jordherbicid. För att få fullgod effekt bör båda verkningsätten utnyttjas. Den högre dosen vid torra förhållanden. Sprutning bör därför inte ske omedelbart efter sättning, utan när ogräsen kommit upp. Sencor har förutom örtogräseffekt, även viss effekt på åkerven, vitgröe, renkavle och kvickrot.

Känsliga sorter: Se etikett. Nya oprövade sorter bör inte behandlas förrän kontroll skett med rådgivare eller preparatleverantör.

OBS! Utsädesodlingar bekämpas med Sencor endast före uppkomst.

Tre alternativa metoder finns att välja mellan:

1. Kupa direkt efter sättning och låt fältet ligga orört till sprutningen, som sätts in när de första groddarna bryter igenom.
Det gör inget om en del plantor är uppkomna.
2. Kupa grunt vid sättning, slutkupa vid uppkomsten, spruta därefter senast när groddarna bryter igenom.
3. Kupa direkt efter sättning och spruta när potatisen kommit upp, men innan bladen är 5 cm.
Lämpligt på mulrika jordar där effekten av jordherbicer är dålig.

Anmärkningar

B – Behandlingstidpunkt

1. Före uppkomst.
2. Strax före uppkomst.

V – Väderleksförhållanden

1. God markfukt.
2. Goda fuktighetsförhållanden. Ej vid temp över 25 °C.

G – Grödor efter en behandling

1. Valfri gröda.
2. Ej höstoljeväxter samma år, ej grönsaker året efter, se etikett.
3. Ej kål och sallat samma år. I övrigt valfri gröda.

Ö – Övrigt

1. OBS! 50 % avdriftsreducerande sprututrustning krävs.
2. Använd ej Centium på jordar med högre mullhalt än 10%.
3. Delad behandling: 2,0 Boxer före uppkomst och 2,0 Boxer efter 10 dagar eller när nattskatta och/eller snärjmåra har hjärtblad. Obs! Blasten måste vara torr vid besprutning. En delad behandling ger en säkrare effekt, speciellt under torra förhållanden.
4. Delad behandling: 2,0 Boxer + 0,3-0,5 Sencor före uppkomst och 2,0 Boxer efter 10 dagar eller när nattskatta och/eller snärjmåra har hjärtblad. Obs! Blasten måste vara torr vid besprutning. En delad behandling ger en säkrare effekt, speciellt under torra förhållanden.

Potatis efter uppkomst

Behandling Preparat Dos i gram, liter, kg eller tabletter/ha	Prep kostn april 2011 (kr/ha)	Färskpatis Matpotatis Fabrikspotatis	Baldersbrå Blåklint Dän Förgätmigej Gullkrage	Harkål Jordrök Korsört Lomme Målla	Nattskatta Näva Penningört Pilört Plister	Raps Snärjmåra Spillsäd Trampört Veronika	Viol Våtarv Åkerbinda Åkermolke Åkersenap	Åkerspegel Åkerstistel	Anm	
									B	G

Efter uppkomst

0,3-0,5 Sencor	140 - 235:-	- X X	3 3 3 3 2	3 3 3 3 3	1 3 3 3 3	3 1 3 3	3 3 2 - 3	3	1	1
1:a behandlingen 0,3-0,5 Sencor 2:a behandlingen 50 Titus + 0,1 vätmedel/100 l vatten	630 - 720:-	- X X	3 3 3 3 2	3 3 3 3 3	2 3 3 3 3	3 3 3 3 3	3 3 3 3 3	3 2	3 2	2
1:a behandlingen 0,3-0,5 Sencor + 30 Titus + 0,1 vätmedel/100 l vatten 2:a behandlingen 20 Titus + 0,1 vätmedel/100 l vatten	630 - 725:-	- X X	3 3 3 3 3	3 3 3 3 3	2 3 3 3 3	3 3 3 3 3	3 3 3 3 3	3 2	3 4	2

Oavsett potatisens utvecklingsstadium

1:a behandlingen 30 Titus + 0,1 vätmedel/100 l vatten 2:a behandlingen 20 Titus + 0,1 vätmedel/100 l vatten	490:-	- X X	3 3 3 3 3	3 1 3 3 2	1 2 3 3 3	3 3 3 1 1	2 3 2 3 3	3 2	5 6	2
--	-------	-------	-----------	-----------	-----------	-----------	-----------	-----	--------	---

Sencor verkar både som blad- och jordherbicid. För att få fullgod effekt bör båda verkningsätten utnyttjas. Den högre dosen vid torra förhållanden. Sprutning bör därför inte ske omedelbart efter sättnings, utan när ogräsen kommit upp. Sencor har förutom örtogråseffekt, även viss effekt på åkerven, vitgröe, renkavle och kvickrot.

Känsliga sorter: Se etikett. Nya oprövade sorter bör inte behandlas förrän kontroll skett med rådgivare eller preparatleverantör.

OBS! Utsädesodlingar bekämpas med Sencor endast före uppkomst.

Tre alternativa metoder finns att välja mellan:

- Kupa direkt efter sättnings och låt fältet ligga orört till sprutningen, som sätts in när de första groddarna bryter igenom.
Det gör inget om en del plantor är uppkomna.
- Kupa grunt vid sättnings, slutkupa vid uppkomsten, spruta därefter senast när groddarna bryter igenom.
- Kupa direkt efter sättnings och spruta när potatisen kommit upp, men innan bladen är 5 cm.
Lämpligt på mullrika jordar där effekten av jordherbicer är dålig.

3 Mycket god effekt, >90%
2 God effekt, 70-90%
1 Måttlig effekt, 40-70%
- Svag effekt, <40%
Ingen markering = Uppgift saknas

Anmärkningar

B – Behandlingstidpunkt

1. Potatisen ca 5 cm hög.
2. När snärjmåran har 2-4 kransar, alt. kvickroten 4-6 blad.
3. Vid potatisens uppkomst.
4. Ca 7-10 dagar senare.
5. Ogräsens hjärtbladstadium-1:a örtblad, alt. kvickroten 3-4 blad.
6. Ca 7-10 dagar senare.

G – Grödor efter en behandling

1. Ej höstoljeväxter samma år, ej grönsaker året efter, se etikett.
2. Gröda efter skörd: stråsäd.
Efterföljande gröda på våren: stråsäd, majs och potatis.

Åkerbönor och Ärtor

Behandling Preparat Dos i gram, liter, kg eller tabletter/ha	Prep kostn april 2011 (kr/ha)	Baldersbrå	Dån	Förgätmigej	Jordrök	Lomme	Målla	Nattskatta	Penningört	Pilört	Plister	Snärjmåra	Trampört	Veronika	Viol	Vitgröe	Våtarv	Åkerbinda	Åkersenap	Åkerspergel	Åkertistel	Anm	
																						B	Ö

Åkerbönor

Efter uppkomst, åkerbönorna 3-8 cm höga.

0,6 Basagran SG	500:-	1				2		1				2					2	2			3	1
-----------------	-------	---	--	--	--	---	--	---	--	--	--	---	--	--	--	--	---	---	--	--	---	---

Ärtor

Efter sådd, senast 2-4 dagar före uppkomst.

2,0 Fenix	545:-	2	1	3	2	3	3	-	3	3	3	3	2	3	1	2	3	2	3	2	-	1	4
-----------	-------	---	---	---	---	---	---	---	---	---	---	---	---	---	---	---	---	---	---	---	---	---	---

Efter sådd, 1:a beh. senast 2-4 dagar före uppkomst, 2:a beh. ärterna 3-8 cm.

1:a behandlingen 0,25 Centium	665 - 735:-																					1	
2:a behandlingen 0,75-1,0 Fenix		2	1	2	2	3	3	2	3	3	3	3	2	3	2	3	3	2	3	2	-	2	3

Efter uppkomst, ärterna 3-8 cm

0,6 Basagran SG + 0,75-1,0 Fenix	700 - 770:-	3	1	3	2	3	3	1	3	3	3	3	1	3	2	2	3	2	3	3	-	2	2
-------------------------------------	----------------	---	---	---	---	---	---	---	---	---	---	---	---	---	---	---	---	---	---	---	---	---	---

OBS!

Doseringen av Basagran SG får inte överskrida 0,5 kg bentazon/ha i odlingar av ärt och åkerböna. 0,6 kg Basagran SG innehåller 0,5 kg bentazon.

3 Mycket god effekt, >90%
2 God effekt, 70-90%
1 Måttlig effekt, 40-70%
- Svag effekt, <40%
Ingen markering = Uppgift saknas

Anmärkningar

B – Behandlingstidpunkt

1. Efter sådd, senast 2-4 dagar före uppkomst.
2. Ärterna 3-8 cm höga, senast när ärterna har två noder.
3. Åkerböborna 3-8 cm höga.

Ö – Övrigt

1. Vid torka är målla svårbekämpad med Basagran SG. Förstärkt effekt mot målla kan erhållas genom tillsats av olja vilket dock ökar risken för påverkan på grödan.
2. Ogräseffekterna gäller när ogräsen är små och i god tillväxt. Om tillväxten är sämre, såbädden lite grövre och jorden har hög mull- och /eller lerhalt bör den högre dosen väljas. Fenix bekämpar både uppkomna och icke uppkomna ogräs. Fenix är i första hand ett kontaktverkande medel och har därmed god effekt även vid torra förhållanden.
3. Välta innan behandling (fin ytstruktur och god markfukt för optimal effekt), gärna en morgonsprutning.
4. Välta innan behandling (fin ytstruktur och god markfukt för optimal effekt), gärna en morgonsprutning. Lägst 200 l vatten/ha för att uppnå god täckning av jordytan.

Majs och Lin

Behandling Preparat Dos i gram, liter, kg eller tabletter/ha	Prep kostn april 2011 (kr/ha)	Fodermajs	Sockermais	Baldersbrå	Dån	Förgätmigej	Målla	Nattskatta	Penningört	Pilört	Plister	Snärjmåra	Trampört	Veronika	Viol	Våtarv	Åkerbinda	Åkertistel	Åkersenap	Åkerspergel	Anm	
																					B	Ö

Majs

1,15 Basagran SG + olja	1010:-	X X	3		2 2	2 3	- 2	-	-	-	3 1	-	3									1
2 x 0,5 Callisto	445:-	X X	3 3		3 3	3 3	3 3	3 2	3 3	3 3	3 2	3 2	3 1	3							5	4
2 x 0,75 Callisto	665:-	X X	3 3		3 3	3 3	3 3	3 3	3 3	3 3	3 3	3 3	3 3	3							5	4
3 x 0,5 Callisto	665:-	X X	3 3		3 3	3 3	3 3	3 3	3 3	3 3	3 3	3 3	3 3	3							7	8
2 x 75 MaisTer + 1,0 MaisOil	595:-	X -	3 3	3 3	3 3	3 3	3 3	2 *	3 3	3 3	3 2	1 3	3 1	2 3							6	5, 6
100 MaisTer + 1,33 MaisOil 50 MaisTer + 0,67 MaisOil	595:-	X -	3 3	3 3	3 3	3 3	3 3	2 *	3 3	3 3	3 2	1 3	3 1	2 3							6	5, 6
165 Matrigon 72 SG	pris saknas	X X	3 -	- -	- 2	- -	- -	- -	- -	- -	- -	- -	- 2	3 -							1	
165 Matrigon 72 SG + 0,8-1,1 Starane 180/Tomahawk	pris saknas	X -	3 3	3 3	1 2	2 2	2 2	3 2	2 2	2 2	3 2	- -	3 3	3 3							1	
30 Titus + 0,1 vätnedel/100 l vatten	490:-	X -	3 3	3 3	2 1	3 3	2 3	1 1	1 2	3 2	3 3	1 2	3 2	3 3	3 3	3 3	3 3	3 3	3 3	3 3	2	2
20 Titus + 0,1 vätnedel/100 l vatten																					3	2
30 Titus + 0,5 Callisto+ 0,1 vätnedel/100 l vatten	930:-	X -	3 3	3 3	3 3	3 3	3 3	2 2	3 3	3 3	3 2	3 2	3 2	3 3	3 3	3 3	3 3	3 3	3 3	3 3	2	2
20 Titus + 0,5 Callisto + 0,1 vätnedel/100 l vatten																					3	2
30 Titus + 11,25 Harmony 50 SX + 0,1 vätnedel/100 l vatten	650:-	X -	3 3	3 3	3 1	3 3	3 3	3 3	3 3	3 3	3 3	1 2	3 3	3 3	3 3	3 3	3 3	3 3	3 3	3 3	2	2
20 Titus + 7,5 Harmony 50 SX + 0,1 vätnedel/100 l vatten																					3	2
30 Titus + 0,4 Starane 180/Tomahawk + 0,1 vätnedel/100 l vatten	680:-	X -	3 3	3 3	2 2	3 3	3 3	2 2	3 3	3 3	3 2	1 2	3 3	3 3	3 3	3 3	3 3	3 3	3 3	3 3	2	2
20 Titus + 0,4 Starane 180/Tomahawk + 0,1 vätnedel/100 l vatten																					3	2

Lin

1 Ally 50 ST	115:-		3 2	2 2	2 2	3 3	2 -	2 2	1 2	3 2	3 3	4	3
20 Gratil 75 WG + vätnedel	180:-		2 3	2 2	-	3 2	-	3 3	-	1 1	3 -	4	6
0,8 Ally 50 ST + 15 Gratil 75 WG	220:-											4	7

För bekämpning av gräsgräs i lin se sid 38-41.

Anmärkningar

B – Behandlingstidpunkt

1. Majsen 3-6 blad.
2. 1:a behandling: Ogräsens hjärtbladstadium – 1:a örtblad.
3. 2:a behandling: 7-10 dagar senare. OBS! Ej efter majsens 6-bladsstadium.
4. Linet behandlas när det är 5-8 cm högt.
5. 1:a behandling när ogräsen har hjärtblad till max 2 örtblad.
2:a behandling 8-10 dagar senare. Behandling senast i majsens 8-bladsstadium.
6. Ogräsens utvecklingsstadium styr spruttidpunkten. Spruta när ogräset precis har kommit upp och innan ogräset börjar att konkurrera med majsens. Oftast används en splitbehandling, 1/3-2/3 av totala dosen sprutas när ogräset har 2 örtblad eller gräset har 2-3 blad, efterföljt av den resterande mängden 10-14 dagar senare.
OBS! Ej efter majsens 8-bladsstadium.
7. Behandling sker i majsens utv.st. DC 11-12, 13-14 resp. 15-18.

Ö – Övrigt

1. Basagran SG + olja är ett komplement till tidigare behandling. Ogräsen max 4 örtblad.
2. Behandling ska ske på majs i god tillväxt och där majsbladen är gröna och torra. Behandla ej på tork- eller vindstressade plantor. Temperaturen ska vara mellan +10-21 °C dagarna runt behandlingen. Rekommenderad vattenmängd 150-250 l/ha. OBS! Endast i vissa sorter. Se aktuell sortlista på DuPonts hemsida www.dupont.se.
Efterföljande grödor: Stråsåd, majs och potatis.
Titus ger även effekt på många gräsogräs.
Se "Titus" s. 39.
3. OBS! Tillsätt ej vätnedel.
4. Max 2 behandlingar /säsong. Stressad gröda bör normalt ej bekämpas. Efterföljande år bör ej sockerbetor, spenat, ärter, sallad, kål eller andra grönsaker odlas. Plöj före sådd av vårraps.
5. * Effekt 3 om 0,5 l Starane 180 tillsätts.
6. En behandling kan göras när det är tillväxt i ogräs och gröda, samt temperaturen är över +8 °C. Behandling bör inte ske vid risk för nattfrost. Vid behandling i perioder med mycket varmt väder (temp över 25 °C) kan en behandling ge en övergående gulfärgning/minskad tillväxt av grödan.
7. DuPont (Ally) och Bayer (Gratil) står bakom denna rekommendation. Försöksunderlaget för blandningen är bristfälligt och därför presenteras inga ogräseffekter. En bra vägledning ger dock effektscheman för de enskilda produkterna.
8. Har även mycket god effekt på gråbo och spillpotatis.

Kvickrotsbekämpning – stubb/vallbrott/trädesbrott

Behandling Preparat Dos i liter, kg/ha	Prep kostn april 2011 (kr/ha)	Anm			
		B	V	G	Ö
Produkt med 360 g glyfosat/l					
Normal förekomst: 3,0 + vätnedel	150:-	1	1	1	1
Kraftig förekomst eller sen behandling: 4,0	200:-	1	1	1	1
Optimala betingelser och liten förekomst: 2,0 + vätnedel	100:-	1	1	1	1
För bästa resultat: (gäller för samtliga glyfosat-produkter) <ul style="list-style-type: none"> Ta bort halm omedelbart efter skörd eller fördela den väl, då täckande halmrester kan hindra återväxt. Bränn inte halm om fältet skall behandlas, då det kan ta över två månader för kvickroten att uppnå behandlingsbart stadium. Invänta återväxten – minst 3 nya välutvecklade blad på varje kvickrotsplanta. Spruta inte för tidigt! I södra Sverige kan en framgångsrik behandling göras ända in i november. Använd rent vatten. Humusrikt eller mycket hårt vatten kan försämra effekten. Spruta på torr bladmassa. 					

Rekommendationer för Roundup Bio/Roundup Max

Kvickrotsskott/ m ²	Roundup Bio l/ha	Roundup Max kg/ha	Prep kostn april 2011 (kr/ha)
Fler än 10 st.	3-4	1,5-2	450-600:- 225-300:-
Färre än 10 st.	2-4	1-2	300-600:- 150-300:-

VÄTMEDEL tillsätts endast om mer än 50 liter vatten per liter Roundup Bio.

Den lägre dosen vid OPTIMALA BETINGELSER

För att uppnå bästa möjliga effekt med 3 l Roundup Bio/1,5 kg Roundup Max måste optimala sprutbetingelser råda. Om en eller flera av betingelserna nedan saknas så vänta med en behandling tills bättre betingelser råder. Om detta inte är möjligt bör dosen höjas till 4 l resp. 2 kg för att få så bra effekt som möjligt.

- + Kvickroten med minst 3-4 blad och i god tillväxt.
- + Vattenmängden mindre än 200 liter.
- + Över 70% relativ luftfuktighet.
- + Sprutning på förmiddagen.
- + Sprutning på torra plantor (daggfritt).
- + Dagstemperatur över + 15 °C.

Viktigt att tänka på

- Efter en lång period av torka och hög temperatur är tillväxten i regel dålig. Vänta med en behandling.
- Kraftigt regn, 20-30 mm under ett dygn, sätter också ner kvickrotens tillväxt. Vänta 2-3 dagar med en behandling.
- En enstaka nattfrost, ned till - 5 °C, är ofta positivt för effekten. Ihållande frost är negativt. Vänta då till en period utan frostnätter.
- Hårt vatten minskar effekten. Höj dosen med 0,5 l resp 0,25 kg. Ett annat alternativ är att tillsätta 3-5 kg ammoniumsulfat.
- Jordbearbetning kan utföras först vid synbar missfärgning, normalt efter 5-14 dagar. För Roundup Bio tidigast efter 10 dagar. Efter sena höstbehandlingar kan det dröja 3-4 veckor innan missfärgning kan ses.
- Direktsådd kan ske 3 dagar efter behandling.
- Har Monitor använts på våren kan Roundupdosen halveras om optimala betingelser råder.

Anmärkningar

B – Behandlingstidpunkt

1. På hösten i stubb och på vallbrott. Behandla när varje kvickrotsplanta har minst tre nya blad.
Spruta inte för tidigt!

V – Väderleksförhållanden

1. Vid nattfrost – vänta tills frostperioden är över.
Regn inom 4-6 timmar efter behandling försämrar effekten, för Roundup Max gäller 3 timmar.

G – Grödor efter en behandling

1. Preparaten har ingen efterverkan i marken. Valfri gröda kan odlas kort efter behandlingen.

Ö – Övrigt

1. Använd 50-200 liter vatten/ha

Kvickrotsbekämpning i växande gröda

Behandling Preparat Dos i gram, liter, kg eller tabletter/ha	Prep kostn april 2011 (kr/ha)	Gröda											Anm	
		Höstvete	Rågvete	Vårvete	Oljeväxter Lin *)	Ärter	Lusem	Rödsvingel	Klöverfrö	Sockerbeter	Potatis	Fodermajs	B	Ö
Attribut Twin + superolja (60 Attribut + 120 Hussar)	395:-	X	X									5	6	
Chekker Power + superolja (60 MKH Power SG + 120 Chekker)	395:-	X	X									5	6	
20-25 Monitor + vätmedel	350 - 440:-	X	X	X								5		
Enkelbehandling (ettårseffekt) 2,0-3,0 Focus Ultra	340 - 510:-				X	X	X	X	X	X	X	2		
Dubbelbehandling (flerårseffekt) 2,0-3,0 Focus Ultra vid varje behandlingstillfälle	680 - 1020:-									X		1		
Enkelbehandling (ettårseffekt) 0,35-0,4 Select + 0,35-0,4 Renol	240 - 270:-				X							2	4	
Enkelbehandling (ettårseffekt) 0,5 Select + 0,5 Renol	340:-					X	X					2	1	
Enkelbehandling (flerårseffekt) 0,75-1,0 Select + 0,75-1,0 Renol	510 - 680:-								X			2	2	
Enkelbehandling (flerårseffekt) 0,75-1,0 Select + 0,75-1,0 Renol	510 - 680:-									X	X	2	5	
Dubbelbehandling (flerårseffekt) 0,5 Select + 0,5 Renol vid varje behandlingstillfälle	680:-									X	X	1		
Dubbelbehandling 30 Titus + 0,1 vätmedel/100 l vatten 20 Titus + 0,1 vätmedel/100 l vatten	490:-										X	X	3	3
Enkelbehandling 50 Titus + 0,1 vätmedel/100 l vatten	485:-										X	X	4	3

*) OBS! Focus Ultra och Select får endast användas i lin till tekniskt ändamål, ej livsmedel.

Anmärkningar

B – Behandlingstidpunkt

1. Dubbelbehandling:
Första sprutningen då kvickrotsplantan har 2-4 blad.
Andra sprutningen 3-4 veckor senare, när kvickrotens återväxt utvecklat 2-3 blad.
2. Enkelbehandling:
Kvickrotsplantan 3-5 blad
3. Dubbelbehandling:
Första sprutningen då kvickroten har 3-4 blad.
Andra sprutningen efter ca 7-10 dagar.
4. Kvickroten 4-6 blad.
5. Kvickroten 2-4 blad.
Grödan DC 21-32.

Ö – Övrigt

1. Ärtor kan reagera med en övergående mörkfärgning.
2. Alternativt en delad behandling; höst (oktober) 0,5 Select + 0,5 Renol, vår 0,5 Select + 0,5 Renol.
3. OBS! Endast i vissa sorter. Se aktuell sortlista på DuPonts hemsida www.dupont.se.
Efterföljande grödor: Stråsäd, majs och potatis.
Se "Titus" s. 39.
4. Höstoljeväxter: 0,4. Våroljeväxter: 0,35.
5. Vid sen behandling (max 5 blad), eller vid torkstress, ska alltid den högre dosen väljas.
6. Odling av höstoljeväxter eller tvåhjärtbladiga mellangrödor avrådes samma år.

Attribut Twin/Chekker Power

Blandbarhet: Tankblandning är möjlig med Bacara, Gratil 75 WG, MCPA 750 och Proline.

Efterföljande grödor: Grödor som ingår i en normal växtföljd kan odlas året efter en behandling. Samma år avråds från odling av höstoljeväxter och tvåhjärtbladiga mellangrödor.

Långtidseffekt - kvickrot: Om mycket kvickrot, behandla med en glyfosat-produkt efter skörd.

Monitor

Blandbarhet: Tankblandning är möjlig med bl a Ally 50 ST, Ariane S, Express 50 SX, Harmony Plus 50 SX, MCPA, Matrigon 72 SG, Primus, samtliga fungicider och manganpreparat.

Vätmedel ska alltid tillsättas, även vid tankblandning.

Örtogråseffekt se s.10.

Efterföljande grödor: Plöj före sådd av höstraps. Odlar ej grönsaker eller sockerbetor året efter en behandling.

Dos: Den högre dosen i en gröda som är dåligt etablerad eller kortsträig och om mycket kvickrot.

Långtidseffekt - kvickrot: För att säkerställa en mycket god långtidseffekt mot kvickrot ska en uppföljande sprutning göras (direkt efter skörd, halm får ej täcka) med Roundup Bio/Roundup Max. Dos 1,5-3,0 l/0,75-1,5 kg. Den lägre dosen vid goda tillväxtbetingelser.

Fånggröda: Max. 18,75 g Monitor vid insädd av fånggröda.

Focus Ultra

Blandbarhet: Tankblandning är möjlig med bl a Pyramin DF, Betanal, Butisan Top, Matrigon, Decis, andra pyretrioider och Solubor. Vid blandning med Matrigon väljs den höga dosen.

Karenstid: Behandling av jordgubbar och lök får ej ske senare än 40 dagar före skörd. Behandling av blomkål, bönor, morötter, selleri, sockerbetor och vitkål får ej ske senare än 60 dagar före skörd.

Behandlingstidpunkt: En högsta dos om 6 l/ha får användas i raps och rybs senast i 6-örtbladstadiet. En högsta dos om 4 l/ha får användas i raps och rybs före begynnande knoppstadium och i ärter fram till 2-nodstadiet.

Tidsintervall till andra behandlingar:

Boxer, Sencor i potatis; minst 7 dagar före och efter behandling
Goltix i sockerbetor; minst 3 dagar före och efter behandling
Radrensning; 14 dagar före och efter behandling

Select

Blandbarhet: Tankblandning är möjligt med bl a Butisan Top, Galera, Matrigon, Sumi-alpha eller Mavrik (dvs vattenbaserade pyretrioider), Mospilan, mangan och bor. Blandning med andra ogräsmedel än B.Top/Galera/Matrigon kan ge en sämre effekt av Select och ett intervall på 3-5 dagar rekommenderas mellan behandlingarna (gäller även Fenix och Select i ärter).

Karenstid: Behandling får inte ske senare; av potatis än 35 dagar före skörd, av sockerbetor och morötter än 60 dagar före skörd samt av jordgubbar och lök än 40 dagar före skörd.

Behandlingstidpunkt: Oljeväxter behandlas före begynnande knoppstadium (knopparna ännu täckta av blad). Lin och klöverfrö får behandlas fram till begynnande blomning samt ärter fram till 2-nodsstadiet. Höstbehandling får ej ske senare än 1 november.

Tidsintervall till andra behandlingar:

Goltix i sockerbetor 3-5 dagar
Radrensning 7 dagar

Övrigt: Mycket god effekt mot de flesta gräsogräs, se vidare sid 41 under Ö – Övrigt 4.

Titus

Blandbarhet: Tankblandning är möjlig med bl a Sencor, Sumi-alpha och samtliga svampmedel.

Karenstid: Ingen karenstid i potatis.

Tidsintervall till andra behandlingar: Olja 5 dagar.

Efterföljande grödor: Stråsäd, majs och potatis.

Flyghavre

Behandling Preparat Dos i gram, liter, kg eller tabletter/ha	Prep kostn april 2011 (kr/ha)	Gröda												
		Höstvete Hösttråg Råg vete Korn Insådd	Höstoljeväxter Vårolja växter Lin *)	Sockerbete Potatis Ärtor	Majs Åkerbönor Klöverfrövall	Lök Morötter Jordgubbar	Anm							
							B	K	M	V	Ö			
Attribut Twin + superolja (60 Attribut +120 Hussar)	395:-	X	X					5	1				2	
Chekker Power + superolja (60 MKH Power SG + 120 Chekker)	395:-	X	X					5	1				2	
1,0 Event Super + 0,5 superolja	410:-	X X X	X X X ej timotej					3	2	2	2		1	
Dubbelbehandling 12,5 Monitor + vätnedel vid varje behandlingstillfälle	450:-	X X	X					4	1				2	
1,5-2,0 Focus Ultra	255 - 340:-			X X X	X X X	X X	X X X	2	1	1			3	
0,3-0,35 Select + 0,3-0,35 Renol	205 - 240:-			X X				1	1	1	1		4	
0,3-0,5 Select + 0,3-0,5 Renol	205 - 340:-			X	X X X	X	X X X	1	1	1	1		4	
Dubbelbehandling 30 Titus + 0,1 vätnedel /100 l vatten 20 Titus + 0,1 vätnedel /100 l vatten	490:-					X	X	4						

Effekten av samtliga preparat är normalt mer än 95% effekt.

*) OBS! Focus Ultra och Select får endast användas i lin till tekniskt ändamål, ej livsmedel.

Anmärkningar

B – Behandlingstidpunkt

1. Flyghavre: 1-3 blad lägre dosen, 3-5 blad högre dosen.
2. Flyghavre: 2-4 blad Observera karenstider i olika grödor.
3. Optimal behandlingstidpunkt:
Höstsäd - i grödans utvecklingsstadie DC 13-21.
Vårsäd – i grödans utvecklingsstadie DC 13-15.
4. Första: flyghavre 1-3 blad
Andra: 10 dagar senare.
5. Flyghavren 1-3 blad.

K – Kan blandas med

1. Se preparatinformation s. 39.
2. Bl a Express 50 SX, Gratil, Harmony Plus 50 SX, Decis, Pirimor, Forbel och Sportak.

M – Minsta tid till annan bekämpning

1. Se preparatinformation s. 39.
2. Ally 50 ST, Ariane S, Basagran SG, MCPA och Starane + Express 50 SX/Harmony Plus 50 SX 12 dagar före eller efter behandling.

V – Väderleksförhållanden

1. Goda tillväxtbetingelser, speciellt god markfukt, ger bäst effekt. Regn 1 timme efter behandling försämrar inte effekten.
2. Bäst effekt uppnås vid behandling av saftspända flyghavreplantor i god tillväxt. Vid dålig tillväxt (t ex torka) vänta med behandling tills tillväxten kommit igång igen.

Ö – Övrigt

1. Insådd med vallgräs (ej timotej) och klöver.
2. Även effekt mot kvickrot, lostaarter, åkerven och örtogräs.
3. Även effekt mot kvickrot, renkavle, spillsäd och åkerven.
4. Även effekt mot hirs, hundäxing, lostaarter, kvickrot, rajgräsarter, ren- och kärrkavle, spillsäd, timotej, vit-kärr- och ängsgröe, åkerven, ängs- och rödsvingel.

Utvecklingsstadier

UTVECKLINGSSTADIER HOS STRÅSÄD

(Zadoks *et al.* Weed Research 1974, samt Tottman, Ann. appl. Biol. 1987)

- Regler**
- Graderingen avser huvudskott. Istadium 21–29 dock även sidoskott.
 - Ibland finns flera stadier på en planta - notera det högsta.
 - Vid gradering av fält anges det stadium som minst hälften av plantorna befinner sig i. Vid gränsfall – ange det högste.
 - Ett blad anses vara utvecklat när dess snärp (hinnan vid övergången mellan bladsidan och bladskivan) kommit fram.

Kod Beskrivning

GRONING

- 00 torr kärna
01 kärnan börjar ta upp vatten
02 -
03 kärnan svälld
04 -
05 roten växer ut från kärnan
06 -
07 koleoptilen växer ut från kärnan
08 -
09 första bladet just frambrytande vid koleoptilens spets

GRODDPLANTANS UTVECKLING

- 10 första bladet utanför koleoptilen
11 1 blad utvecklat
12 2 blad utvecklade
13 3 blad utvecklade
14–19 4–9 blad utvecklade

BESTOCKNING

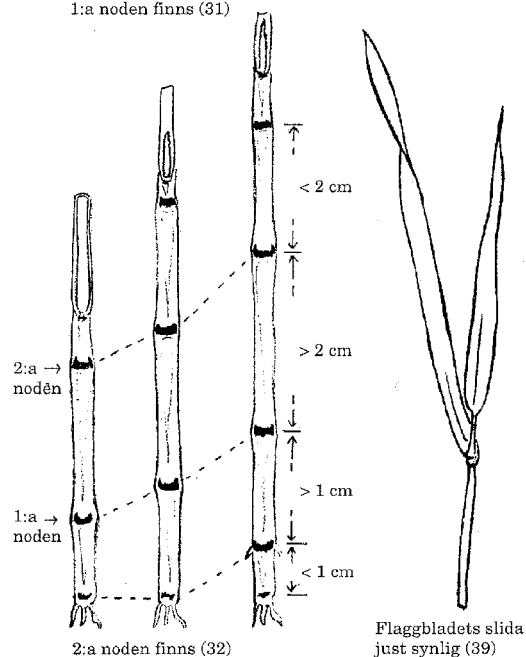
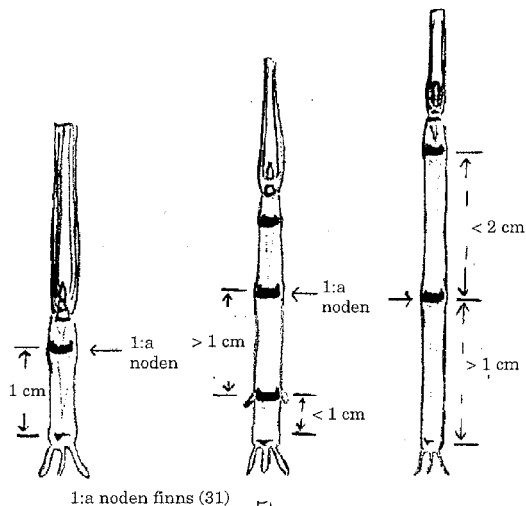
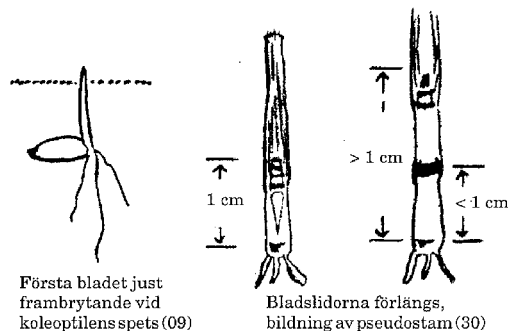
- 20 endast huvudskottet utvecklat
21 huvudskott och 1 sidoskott
22 huvudskott och 2 sidoskott
23 huvudskott och 3 sidoskott
24–29 huvudskott och 4–9 sidoskott

STRÅSKJUTNING

- 30 bladslidorna förlängs, avståndet från bas till axanlag är 1 cm eller mer
31 1 nod finns; avståndet från bas till 1:a noden är 1 cm eller mer
32 2 noder finns; från bas till 1:a noden - 1 cm eller mer, mellan 1:a och 2:a noden 2 cm eller mer
33 3 noder finns; som ovan, avståndet mellan nod 2 och 3 är 2 cm eller mer
34–36 4–6 noder finns
37 flaggbladet just synligt
38 -
39 flaggbladets slida just synlig

AXETS VIDGNING

- 40 -
41 flaggbladets slida utväxande
42 -
43 flaggbladets slida börjar vidgas
44 -
45 flaggbladets slida vidgad
46 -
47 flaggbladets slida öppnar sig
48 -
49 axets första agnar eller borstspetsar just synliga



Utvecklingsstadier

UTVECKLINGSSKALA FÖR OLJEVÄXTER

GRONING

- 00 Torrt frö
- 01 Fröet börjar ta upp vatten
- 03 Fröet svällt
- 05 Roten växer ut från fröet
- 07 Hypokotyl med hjärtblad växer ut från fröet
- 09 Hjärtbladen växer genom markytan



10



11



12

BLADUTVECKLING

- 10 Hjärtbladen helt utvecklade
- 11 1 örtblad utvecklat (ej hopvikt)
- 12 2 örtblad utvecklade
- 13 3 örtblad utvecklade
- 14-18 4-8 örtblad utvecklade
- 19 9 eller fler örtblad utvecklade



13



32

PLANTSTRÄCKNING

- 30 Plantorna börjar sträcka sig
- 31 1 internod synligt förlängd
- 32 2 internoder synligt förlängda
- 33 3 internoder synligt förlängda



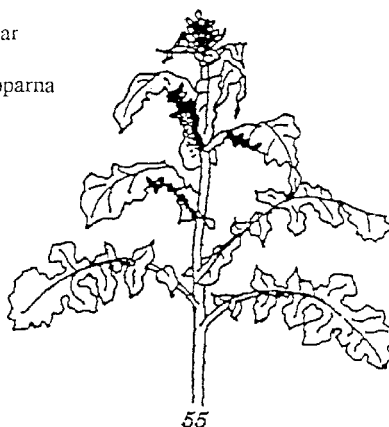
51 (detalj)

KNOPPSTADIUM

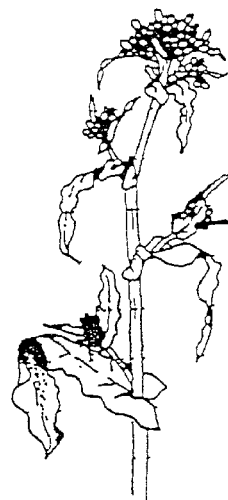
- 50 Blomknoppar finns, täckta av blad mitt i bladrossetten
- 51 Blomknoppar synliga ovanifrån ("gröna knoppar")
- 52 Blomknoppar fria, i nivå med de yngsta bladen
- 53 Blomknoppar fria, står över de yngsta bladen
- 55 Toppskottet; individuella blomknoppar synliga, men fortfarande slutna
- 57 Sidoskotten; individuella blomknoppar synliga, men fortfarande slutna
- 59 Första kronbladen synliga, blomknopparna fortfarande slutna ("gula knoppar")



53 (detalj)



55



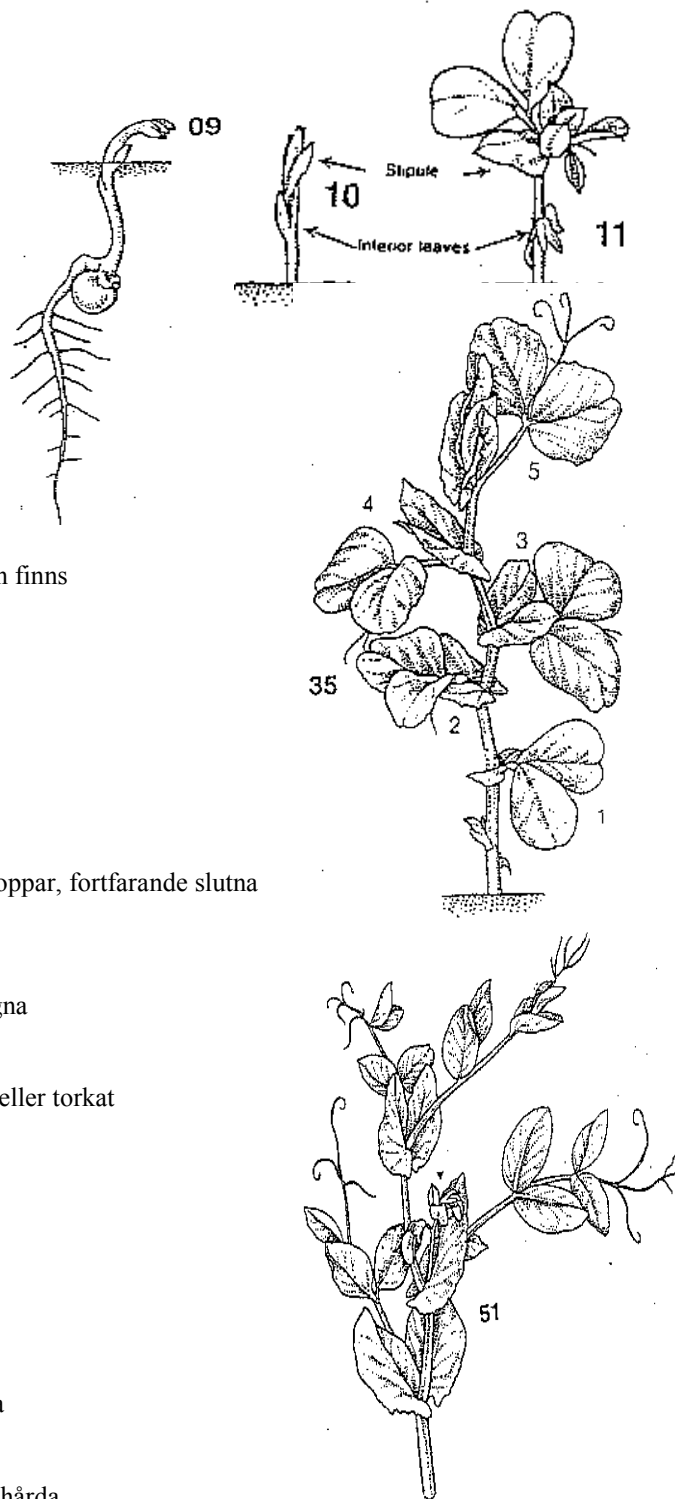
57

Utvecklingsstadier

UTVECKLINGSSTADIER FÖR ÄRTER

Feller et al ., 1995

- GRONING
- 00 Torrt frö
- 01 Fröet börjar ta upp vatten
- 03 Fröet svällt
- 05 Roten börjar växa ut från fröet
- 07 Skott växer ut från fröet
- 08 Skott växer mot markytan
- 09 Skott växer genom markytan
- BLADUTVECKLING
- 10 Första bladet ej utvecklat
- 11 Första bladet eller klänget utvecklat
- 12 2 blad/klängen utvecklade
- 13 3 - " -
- 1X X:e bladet/klänget utvecklat
- 19 9 eller fler blad/klängen utvecklade
- PLANTSTRÄCKNING
- 30 Begynnande plantsträckning
- 31 1 synligt förlängd internod finns (första internoden finns nedanför noden med det första bladet)
- 32 2 synligt förlängda internoder finns
- 3x x - " -
- 39 9 eller fler - " -
- KNOPPSTADIUM
- 51 Första blomknopparna synliga, ej täckta av blad
- 55 Individuella blomknopparna synliga, ej täckta av blad, men fortfarande slutna
- 59 Första kronbladen synliga, många individuella knoppar, fortfarande slutna
- BLOMNING
- 60 Första blomman utslagen
- 61 Begynnande blomning, 10% av blommorna utslagna
- 63 30% av blommorna utslagna
- 65 Full blomning, 50% av blommorna utslagna
- 67 Blomningen avtar, de flesta kronblad har fallit av eller torkat
- 69 Avslutad blomning
- BALJSÄTTNING
- 71 10% av baljorna har nått full längd
- 72 20% - " -
- 7X X0% - " -
- 79 Baljorna har nått full storlek och är fullmatade
- MOGNAD
- 81 10% av baljorna är mogna, ärtorna torra och hårda
- 83 30% - " -
- 8X X0% - " -
- 89 Fullmoget, alla baljor är mogna, ärtorna torra och hårda
- NEDVISSNING
- 97 Plantan visnen
- 99 Skörd



Preparat – aktiv substans och egenskaper

Preparat	Kem.företag	Aktiv substans g/kg, g/l eller %	Regnfasthet (cirkatid)	Verkningsätt (blad- och/eller jordverkan) Systemisk och/eller Kontaktverkande	Duschkvalitet
Ally 50 ST	DuPont	metsulfuronmetyl, 50 vikt-%	1-2 tim	blad/jordverkan, S	fin-medium
Ally Class	DuPont	metsulfuronmetyl, 10 vikt-%, karfentrazonetyl, 40 vikt-%	1-2 tim	blad/jordverkan, S och K	fin-medium
Ariane S	Dow	200 g MCPA + 20 g klopuralid + 40 g fluroxiypyr	2-3 tim	bladverkan, S	medium
Atlantis OD	Bayer	10 g mesosulfuron + 2 g jodsulfuron	4-6 tim	blad/jordverkan, S	fin-medium
Attribut SG 70	Bayer	propoxycarbazon, 70 vikt-%	2 tim	blad/jordverkan, S	fin-medium
Attribut Twin	Bayer	300 g Attribut SG 70 + 600 g Hussar/förpackning	4-6 tim		
Bacara	Bayer	250 g flurtamon+ 100 g diflufenikan	4-6 tim	blad/jordverkan, K	medium
Basagran SG	BASF	bentazon, 87 vikt-%	5 tim	bladverkan, K	fin
Betanal Power	Bayer	160 g desmedifam + 160 g fenmedifam	2-3 tim	bladverkan, K	fin
Boxer	Syngenta	800 g prosulfokarb	-	jordverkan	grov
Broadway	DOW	22,8 g florasulam + 68,3 g pyroxulam	1 tim	bladverkan, S	fin-medium
Butisan Top	BASF	375 g metazaklor + 125 g kvinmerak	1 tim	blad/jordverkan	fin-grov
Callisto	Syngenta	100 g mesotrion		blad/jordverkan, S	fin-medium
Centium 36 CS	NA	360 g klomazon	-	jordverkan	grov
Chekker	Bayer	12,5 g jodsulfuron + 125 g amidosulfuron	4-6 tim		
Chekker Power	Bayer	300 g MKH Power SG 70 (se Attribut SG 70) + 600 g Chekker/förpackning	4-6 tim	blad/jordverkan, S	fin-medium
ComboPac SX	DuPont	300 g Harmony Plus 50 SX + 240 g Eagle (se Gratil)/förpackn			
Cougar	Bayer	500 g isoproturon + 100 g diflufenikan	4-6 tim	blad/jordverkan, S och K	medium
Diflanil	NA	500 g diflufenikan		blad/jordverkan, K	medium
Event Super	Bayer	70 g fenoxaprop-P	1 tim	bladverkan, S	fin
Express 50 SX	DuPont	tribenuronmetyl, 50 vikt-%	1 tim	bladverkan, S	fin-medium
Fenix	NA	600 g aklonifen	6 tim	blad/jordverkan, K	medium
Fiesta T	BASF	360 g kloridazon + 60 g kvinmerak	1 tim	blad/jordverkan, S	fin-grov
Focus Ultra	BASF	100 g cykloksidim	1 tim	bladverkan, S	fin
Fox	M-A	480 g bifenox	4 tim	bladverkan, K	
Galera	DOW	267 g klopuralid + 67 g picloram	6 tim	bladverkan, S	fin-medium
GoldPac SX	DuPont	75 g Express 50 SX + 3 l DuGal (se Starane 180)/förpackning			

Preparat – aktiv substans och egenskaper

Preparat	Kem.företag	Aktiv substans g/kg, g/l eller %	Regnfasthet (cirkatid)	Verkningsätt (blad- och/eller jordverkan) Systemisk och/eller Kontaktverkande	Duschkvalitet
Goltix WG/SC	NA / M-A	700 g metamitron	1-2 tim	blad/jordverkan, S	
Gratil 75 WG	Bayer	amidosulfuron, 75 vikt-%	1-2 tim	bladverkan, S	medium
Gullviks Star	DuPont	10 tabl Ally + 2 x 3 l DuGal (se Starane 180)/förpackning			
Harmony 50 SX	DuPont	tifensulfuronmetyl, 50 vikt-%	1 tim	bladverkan, S	fin-medium
Harmony Plus 50 SX	DuPont	tifensulfuronmetyl, 33 vikt-% + tribenuronmetyl, 17 vikt-%	1 tim	bladverkan, S	fin-medium
Hussar	Bayer	50 g jodsulfuron	4-6 tim	bladverkan, S	fin-medium
Kemifam Power	Bayer	160 g desmedifam + 160 g fenmedifam	2-3 tim	bladverkan, K	fin
Kerb FLO 400	Dow	400 g propyzamid	-	jordverkan, S	
Legacy	M-A	500 g diflufenikan		blad/jordverkan, K	medium
Lexus 50 WG	DuPont	flupyrsulfuronmetyl, 50 vikt-%	1-2 tim	blad/jordverkan, S	fin-medium
MaisTer	Bayer	foramsulfuron, 30 vikt-% + jodsulfuron, 1 vikt-%	2 tim	bladverkan, S	
Matricon 72 SG	Dow	klopyralid, 72 vikt-%	6-8 tim	bladverkan, S	fin-medium
MCPA 750	Nufarm	750 g MCPA	4 tim	bladverkan, S	
Monitor	Monsanto	800 g sulfosulfuron	2 tim	bladverkan	
Nimbus CS	BASF	250 g metazaklor + 33,3 g clomazone	-	jordverkan, S	medium-grov
Primus	Dow	50 g florasulam	1 tim	bladverkan, S	fin-medium
Pyramin DF	BASF	650 g kloridazon	1 tim	blad/jordverkan	fin-grov
Reglone	Syngenta	200 g dikvat	10 min.	bladverkan, K	medium
Roundup Bio	Monsanto	360 g glyfosat	4-6 tim	bladverkan, S	medium
Roundup Max	Monsanto	680 g glyfosat	3 tim	bladverkan, S	
Safari 50 DF	DuPont	triflusalufuronmentyl, 50 vikt-%	1-2 tim	bladverkan, S	fin-medium
Select 240 EC	NA	240 g kletodim	1 tim	bladverkan, S	medium
Sencor	Bayer	700 g metribuzin	2 tim	blad/jordverkan, S	medium
Spotlight Plus	NA	60 g karfentrazonetyl, inkl olja	1 tim	bladverkan, K	fin-medium
Starane 180	Dow	180 g fluroxipyr	1 tim	bladverkan, S	fin-medium
Starane XL	Dow	100 g fluroxipyr + 2,5 g florasulam	1 tim	bladverkan, S	fin-medium
Titus 25 WSB	DuPont	250 g rimsulfuron	1-2 tim	bladverkan, S	fin-medium
Tomahawk	M-A	180 g fluroxipyr	1 tim	bladverkan, S	fin-medium
Trimmer	M-A	tribenuronmetyl, 50 vikt-%	1 tim	bladverkan, S	fin-medium

Preparat – aktiv substans och egenskaper

För mer information se resp. företags hemsida:

www.agro.basf.se

www.bayer.se

www.dowagro.se

www.dupont.se

www.mabeno.com (Makhteshim-Agan)

www.monsanto.se

www.nordiskalkali.se

www.nufarm.com

www.syngenta.se

Preparatformuleringar

förkortning	dosering/ha	svensk förklaring	engelsk förklaring
CS	liter	kapselsuspension	capsule suspension
DF	gram	minigranulat	dry flowable
EC	liter	flytande koncentrat som ger en emulson i vatten	emulsifiable concentrate
OD	liter	oljedispersion	oil dispersion
SC	liter	flytande koncentrat som ger en suspension i vatten	suspension concentrate
SG	gram	vattenlösligt granulat	water soluble granules
SX	gram	mikrogranulat	
T (ST)	tabletter	tablett som löses upp och ger en suspension i vatten	tablet
WG	gram	granulat som uppslammas och finfördelas i vatten	waterdispersible granules
WSB	gram	mikrogranulat i vattenlösliga påsar	

Jordbruksverkets Växtskyddscentraler
2011

Redaktör: Karin Jahr

Omslagsbild:
Flyghavre kan bekämpas med
mycket god effekt i vårraps.
Ogräsdatabasen i mobilen,
mobil.sjv.se/ograsdatabasen
Foto: Albin Gunnarson



Jordbruksverket
551 82 Jönköping
Tfn 036-15 50 00 (vx)
E-post: jordbruksverket@jordbruksverket.se
www.jordbruksverket.se

ISSN 1652-6023
BE20



Europeiska jordbruksfonden för
landsbygdsutveckling: Europa
investerar i landsbygdsområden

Rättelseblad "Kemisk ogräsbekämpning 2011/2012"

På sidorna 13, 14 och 16 finns en felaktig hänvisning om MCPA.

Det är följande som gäller:

Användningsområdet för produkterna är det som gällde 2009. Det är alltså åter tillåtet att använda MCPA i bland annat stråsäd (senast DC 31), lin och potatis.

Kemikalieinspektionen beslutade den 15 april 2011 om fortsatt godkännande för

- Nufarm MCPA 750, reg nr 3236
- Hormotex 750, reg nr 3247
- MCPA 750, reg nr 3345

Det är ett tillfälligt godkännande och gäller längst till och med den 31 december 2011. Godkännandet kan återkallas efter att Kemikalieinspektionens förnyade prövning av MCPA är slutförd.

Jordbruksverket oktober 2011