

Kvarteret Hyphoff

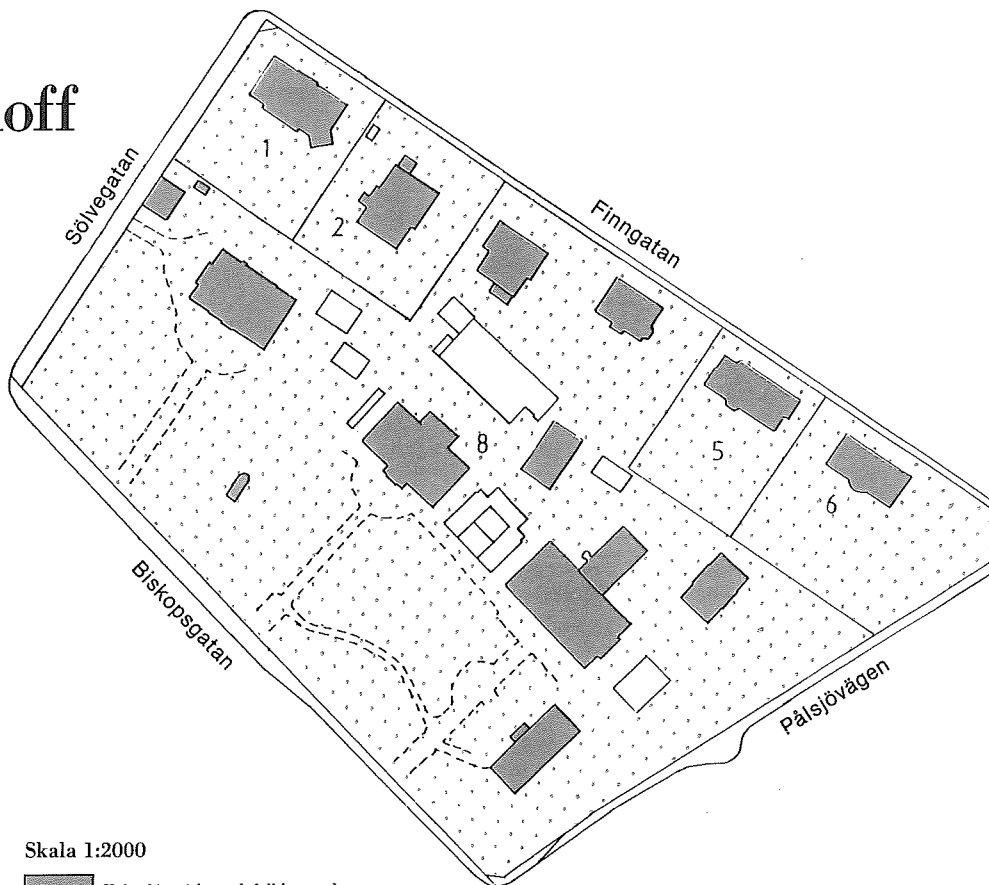
Kvarteret är i huvudsak beläget på mark som förr ingick i Hyphoffslyckan. Lycan var uppdelad på två ägare och gränsen gick längs den östra gränsen på tomt nr 2 och öster om klassiska institutionen. Den östra delen ingick i egendomen Olshög. Den västra delen, med det där belägna tegelbruket, hade 1882 köpts av Gottfrid Warholm. På Warholms begäran upprättades en plan över hur hans del av Hyphoffslyckan med hjälp av två gator, Sölvegatan och Finngatan, skulle kunna styckas till byggnadstomter. Finngatan kan i planen tyckas ha en orimlig bredd, om man inte vet att stadsarkitekten planerade att den skulle ingå i en esplanad, som med utgångspunkt från Allhelgonakyrkan skulle gå i en båge en bit utanför den äldre bebyggelsen.

Under 1800-talets senare del hade universitetets lokalbehov ökat drastiskt. Stadskärnan hade börjat bli fullbebyggd och tillgången på stora tomter var begränsad. Universitetet valde då att lägga en del bebyggelse omedelbart utanför stadskärnan, som t ex den i botaniska trädgården, anlagd 1862–67. I styckningsplanen från 1882 reserverades en stor tomt i hörnet Biskopsgatan/Sölvegatan för fysiska institutionen som uppfördes där 1883–86.

År 1890 förvärvade universitetet av egendomen Olshög även den resterande del av Hyphoffslyckan som låg utmed Biskopsgatan. Förmodligen var det en medveten strävan från såväl universitetet som staden att längs med Biskopsgatan åstadkomma en representativ bebyggelse i parkmiljö. Precis intill Biskopsgatan låg ett långsmalt stycke, Lindforska lyckan kallat, som en gång i tiden hade utgjort platsen för stadens vall och vallgrav. Staden löste 1884 in arrenderätten till lycan och överlät jordområdet gratis till universitetet under förutsättning att det skulle planteras, och inte fick bebyggas utan stadsfullmäktiges godkännande.

Strax norr om fysiska institutionen lät fysikprofessor K A Holmgren 1889 uppföra en villa åt sig. Hans tanke var att den senare skulle bli tjänstebostad åt prefekten vid fysicum.

Villan kom att ligga ensam vid Finngatan. Först 1897 fick den sällskap av ytterligare en då fysiologiprofessor Magnus



Skala 1:2000

Kulturhistoriskt värdefull byggnad

Blix byggde sig en villa bredvid "sin" institution. I början av 1900-talet hade dock idén om villastaden spritt sig, och ett antal villor uppfördes vid Finngatan. Anatomiprofessor Broman och Blix:s efterträdare, professor Thunberg, följde sina kollegers exempel och uppförde sina villor precis nordöst om "sina" respektive institutioner. Merparten av tomterna hade styckats av från Olshögs del av Hyphoffslyckan. Finngatan var länge en grusväg som lades ut från norr efter hand som dess sidor bebyggdes. Flera av villorna ligger med baksidan, med köksutgångarna, mot gatan. Gatan blev aldrig den esplanad som det var tänkt. Att idén hade släppts redan innan de tre sista villorna byggdes, syns på att dessa ligger betydligt närmare gatan än vad de övriga gör. In på 1950-talet ägde dock staden delar av trädgårdarna som hade varit tänkta att ingå i esplanaden. Villorna var stora och påkostade, för stora för en ny tid utan hembiträden. I början av 1960-talet hade universitetet köpt upp alla villorna, utom ett par som man hyrde. I en utbygg-

nadsplan för universitetet 1964 föreslog man att alla villorna, utom gästhemmet på nr 1, skulle rivas då de var "föga rationella institutionslokaler". Istället föreslog man för kvarteret ett projekt som kom att gå under namnet "Tåget", en rad av trevåningshus som vid gavlarna skulle kopplas samman av trapphus. Pengarna tröt dock och projektet dog efter det att endast en av tågets vagnar uppförts. Viss betydelse hade nog också att inte alla professorer var lika glada i flyttplanerna.

Byggnaderna i kvarteret är genomgående av hög kvalitet. Parkanläggningen och de uppvuxna trädgårdarna utgör en sammanhängande grönyta av stor betydelse för miljön. Idag är fyra av husen byggnadsminnesmärken och fler bör komma ifråga för detta. Bebyggelsemiljön i kvarteret är av den digniteten att den bör ägnas extra omsorg.

Litt Améen 1984, Kungl byggnadsstyrelsen 1964. De äldre institutionsbyggnaderna har utförligt behandlats i Kristenson 1990.



Institutionerna vid Biskopsgatan från öster.
Foto mellan 1897 och 1904
W v Gegerfelt/
Kulturen.

Hyphoff 1 (Hyphoffslyckan 8B) Finngatan 6

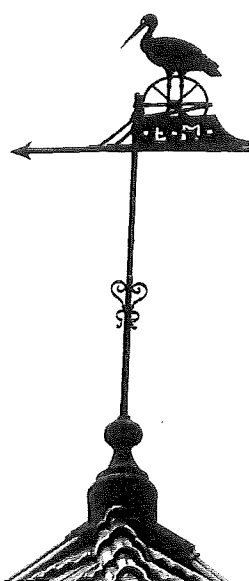
Byggnadsår: 1909

Byggherre: gynekologiprofessor Elis
Essen-Möller

Arkitekt: Th Wählin

Spritputsad, gulmålad villa med slätputsade vitmålade hörnkedjor och profilerad gesims med tandsnittsfris. Valmat mansardtak med glaserat brunrött tegel. Markerat mittparti med en vitmålad mitt-risalit, försedd med kvaderindelade lisen-
ner och en krönande frontespis med ett stort trapphusfönster. Grönmålad entrédörr med svarta järnbeslag i fornnordisk stil och två flankerande fönster. Vitmålade fönster med spröjsad överdel och ursprungliga, grönmålade fönsterluckor samt släta putsomfattningar. Takkuporna har profilerade bjälkändar under takfoten. På gårdssidan en bred mitt-risalit med 1909 i järnsiffror. I det sydöstra hörnet en utbyggd veranda med brutet tältak, som kröns av en vindflöjel i form av en stork med initialerna EM. Verandan, med en trädgårdsdörr, har större fönster som även är spröjsade i nederkanten.

Centralt i huset ligger en stor hall i två våningar med en trappa upp till sovrummen på övervåningen. Omedelbart till höger om entrén låg ett väntrum och ett undersökningsrum för professorns privatpatienter. Huset ägdes av Essen-Möller till 1957 då det övertogs av stiftelsen Lunds Universitets Gästhem. I samband med detta skedde smärre ingrepp i interiören. Ytterligare förändringar skedde 1984, men ännu är interiören i huvudsak väl bibehållen med bl a påkostade snickerier.



Hyphoff 2 (Hyphoffslyckan 8C) Finngatan 8

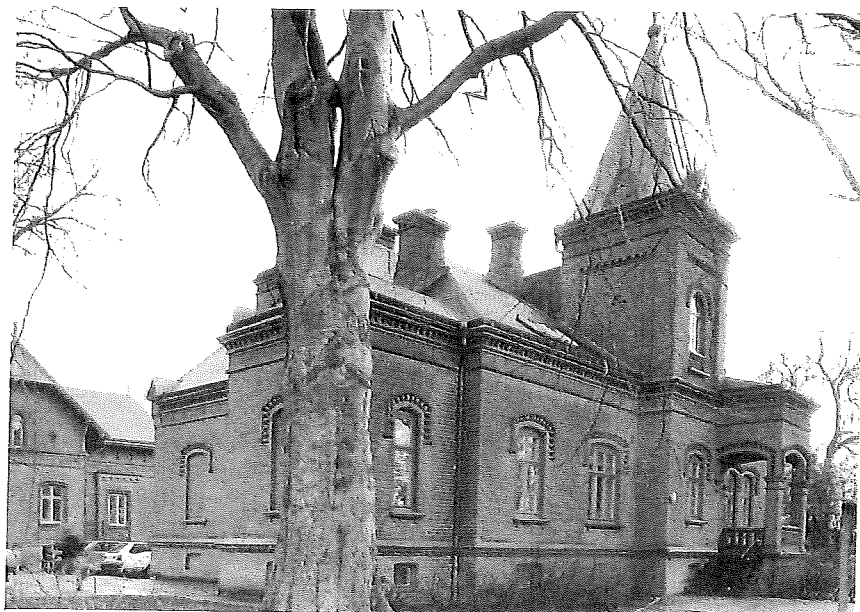
Byggnadsår: 1889

Byggherre: Fysikprof. K A Holmgren

Arkitekt: Henrik Sjöström

Villa Holma

Villan i mörkrött tegel är uppförd i en medeltidsromantisk stil. Den asymmetriska planen består av en nord-sydlig länga till vilken övriga byggnadsdelar har fogats. På huvudfasaden mot väst ett torn som skjuter något utanför fasadlivet, och bredvid det en tegelaltan i vilken entrén är belägen. På motsatta fasaden en bred, kort flygelbyggnad. Gaveln mot gatan har karaktären av baksida med en låg utbyggnad som förr innehöll skafferier och köksentré. Fasadytorna är relativt rena med huvuddelen av dekorationerna koncentrerade till partiet under takfoten, som har en gesims med konsolfbris och ett sågtandsskift med tegel på högkant, samt till fönsterna med murade fönsterbänkar och bågar över fönsterna. Särskild omsorg har ägnats gavlarna med fönster av varierad utformning, hörntureller och ansatser till trappstegsgavlar. På en av



gavlarna dessutom korsformade blinderingar. Tornet är plåtklätt och har små omsorgsfullt utförda takkupor med järn-

spiror, och kröns av en större spira. Resten av taket är klätt med shingelpapp, men var liksom tornet täckt med skiffer

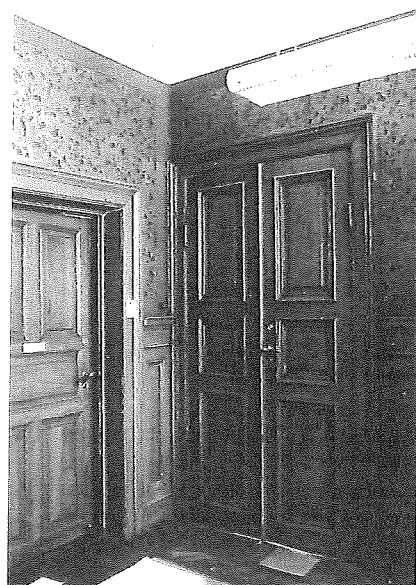
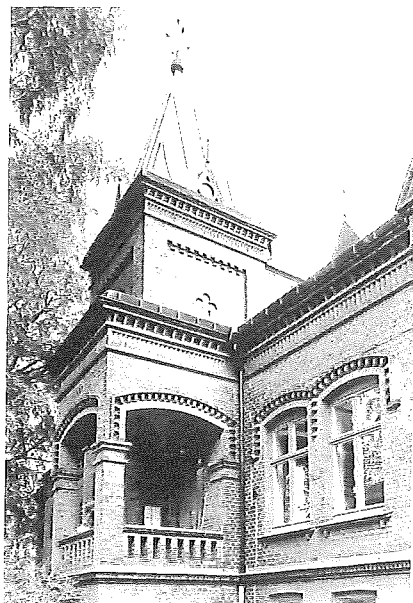
fram till 1971. Snickerierna är brunmålade, de ursprungliga helfranska ytterdörrarna är bevarade medan fönsterna är bytta.

Huset är byggt av fysikprofessorn K A Holmgren som tidigare hade lett uppförandet av fysiska institutionen på grannstomten i söder. Han ansåg att det för experimentella vetenskaper var viktigt att föreståndaren hade en tjänstebostad i omedelbar närhet av institutionen. För det ändamålet tiggde han på egen hand ihop pengar, och till det som donationerna inte räckte till tecknades lån. I folkmun kallades huset för Betlehem då det "bettlades" ihop. I en redogörelse till donatorerna erkände han att byggnaden projekterats storslaget, "kanske något avvikande från det vanliga i Lund". På slutet tillade han: "Slutligen trodde jag, att något borde göras för att byggnaden skulle genom sitt yttre i någon mån bli ett värdigt uttryck för donatorernas ädla avsikter".

De många rummen på vinden var tänkta för eventuella gäststudenter.

Efter pensioneringen 1898 överlämnade Holmgren huset till universitetet under namnet "Stiftelsen Prefekthostaden Holma", och det beboddes sedan av fysikprofessorerna Janne Rydberg, Manne Siegbahn och John Koch. Till sist blev dock skötseln och uppvärmningen av huset så dyrbar och arbetskrävande att huset 1938 stod utan hyresgäst. Det erbjöds då åt Folkminnesarkivet som tillsammans med etnologiska institutionen ännu finns i huset.

Huset var från början försett med bad-



kar och arton kakelugnar, medan "avträdena" fanns vid änden av en mur som löpte österut från huset, längs med Finnigatan. Toaletter och centralvärme sattes in 1920. Användningen som institution har satt sina spår, men ännu finns mycket av den äldre inredningen kvar. Trapphuset, beläget i tornet, har in mot bostaden färgade blyglasfönster med blommotiv. Matsalen har kvar sina gyllenläderstapeter och ådringsmålade paneler. I "Herrns rum" finns en vit paradkakelugn och på övervåningen ett par enklare.

Litt. Folklivsarkivet i Lund 1913–1988, 1988; Holmgren 1897

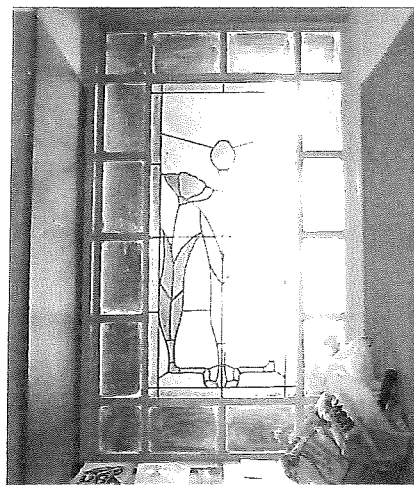


Foto mellan 1897 och 1902/Kulturen.